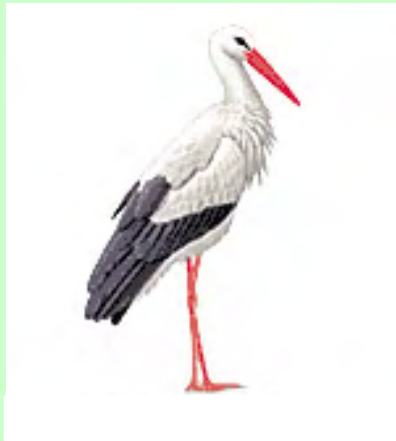


40 Jahre Weißstorchschutz im Altkreis Neubrandenburg



Kurt Hofmann

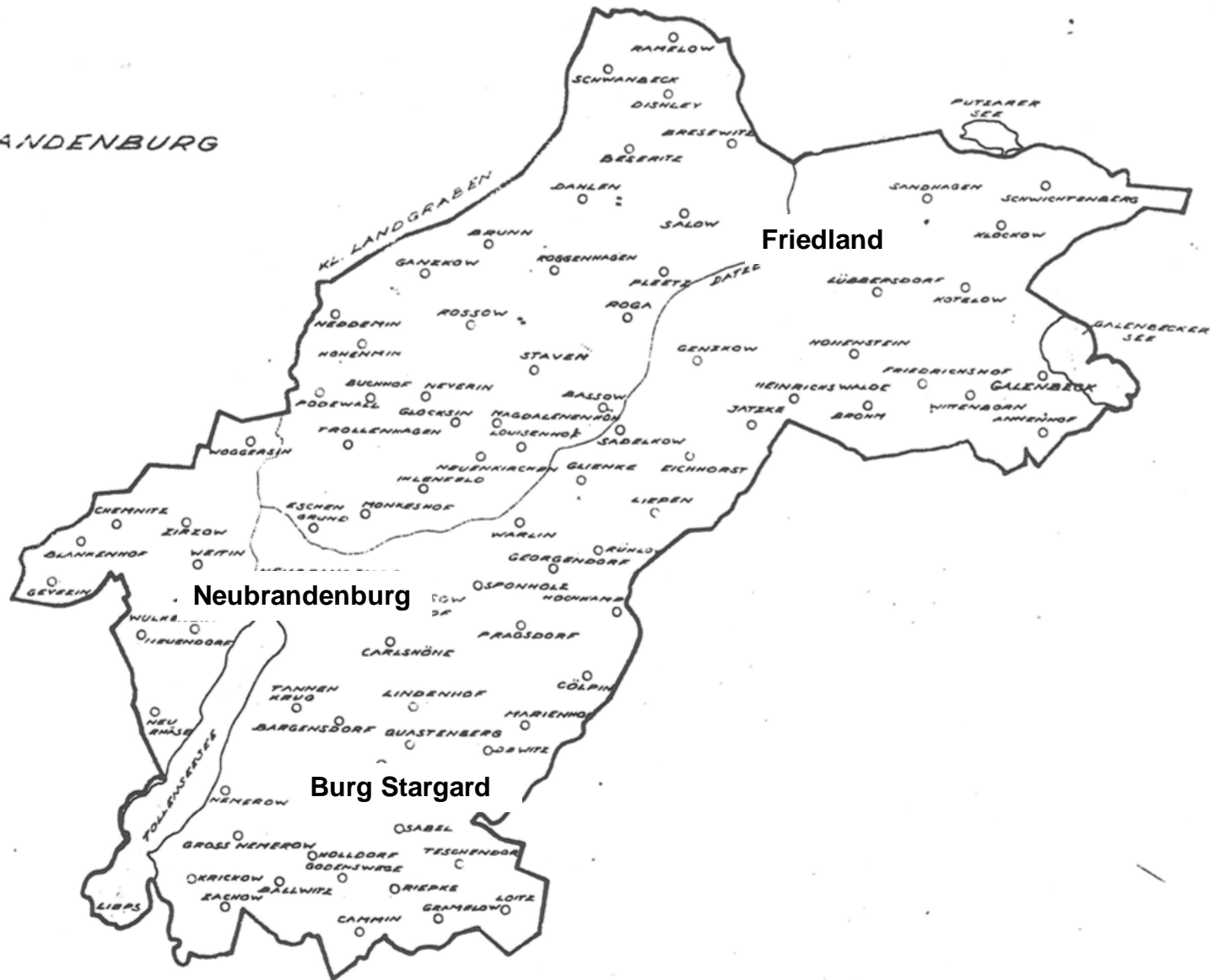
FG Ornithologie Neubrandenburg





Foto: Walter Schulz

KREIS
NEUBRANDENBURG



Jahr der Zählung	1901	1912	1928	1929	1933	1934	1958	1962	1963
Horstpaare gesamt (HPa)	151	59	34	35	54	64	32	40	30
Horstpaare ohne flügge Junge (HPo)			9	12	6	12	7	?	4
Horstpaare mit flüggen Jungen (HPm)			25	23	48	52	25	?	26
HPo / HPa [%]			26,5	34,3	11,1	18,8	21,9	?	13,3
Gesamtzahl flügger Jungen (JZG)			77	59	125	120	66	?	69
Anzahl flügger Jungen/HPa (JZa)			2,26	1,69	2,31	1,88	2,06	?	2,30
Anzahl flügger Jungen/HPm (JZm)			3,08	2,57	2,60	2,31	2,64	??	2,65
Storchendichte (HPa/100km ²)	23,0	8,99	5,18	5,33	8,23	9,46	4,88	6,10	4,57
Horststandorte									
Hartdach (HD)					5	9	?	14	8
Weichdach (WD)					48	55	?	22	16
Schornstein (S)					1		?	1	3
Baum (B)								2	2
Nestmast (NM)								1	1
Nicht besetzte Horste	7	25	4	4	4	4	?	?	?
Besetzung unklar	6				10	?	?	?	?
Anzahl der Jungen je HPm									
1 Junges			-	2	4	6	?	?	2
2 Junge			2	9	16	26	?	?	6
3 Junge			19	9	23	18	?	?	17
4 Junge			4	3	5	2	?	?	1
5 Junge			-	-	-	-	?	?	-



Weißstorchbestand im Altkreis Neubrandenburg im Zeitraum von 1901-1963

Quellen:

WÜSTNEI & CLODIUS (1902), CLODIUS (1913),
KRÜGER (1930), SCHILDMACHER (1960)
Archivunterlagen Müritzmuseum Waren und
KB Neubrandenburg

Jahr der Zählung	1901	1912	1928	1929	1933	1934	1958	1962	1963
Horstpaare gesamt (HPa)	151	59	34	35	54	64	32	40	30
Horstpaare ohne flügge Junge (HPo)			9	12	6	12	7	?	4
Horstpaare mit flüggen Jungen (HPm)			25	23	48	52	25	?	26
HPo / HPa [%]			26,5	34,3	11,1	18,8	21,9	?	13,3
Gesamtzahl flügger Jungen (JZG)			77	59	125	120	66	?	69
Anzahl flügger Jungen/HPa (JZa)			2,26	1,69	2,31	1,88	2,06	?	2,30
Anzahl flügger Jungen/HPm (JZm)			3,08	2,57	2,60	2,31	2,64	??	2,65
Storchendichte (HPa/100km ²)	23,0	8,99	5,18	5,33	8,23	9,46	4,88	6,10	4,57
Horststandorte									
Hartdach (HD)					5	9	?	14	8
Weichdach (WD)					48	55	?	22	16
Schornstein (S)					1		?	1	3
Baum (B)								2	2
Nestmast (NM)								1	1
Nicht besetzte Horste	7	25	4	4	4	4	?	?	?
Besetzung unklar	6				10	?	?	?	?
Anzahl der Jungen je HPm									
1 Junges			-	2	4	6	?	?	2
2 Junge			2	9	16	26	?	?	6
3 Junge			19	9	23	18	?	?	17
4 Junge			4	3	5	2	?	?	1
5 Junge			-	-	-	-	?	?	-



Weißstorchbestand im Altkreis Neubrandenburg im Zeitraum von 1901-1963

Quellen:

WÜSTNEI & CLODIUS (1902), CLODIUS (1913),
KRÜGER (1930), SCHILDMACHER (1960)
Archivunterlagen Müritzmuseum Waren und
KB Neubrandenburg

Jahr der Zählung	1901	1912	1928	1929	1933	1934	1958	1962	1963
Horstpaare gesamt (HPa)	151	59	34	35	54	64	32	40	30
Horstpaare ohne flügge Junge (HPo)			9	12	6	12	7	?	4
Horstpaare mit flüggen Jungen (HPm)			25	23	48	52	25	?	26
HPo / HPa [%]			26,5	34,3	11,1	18,8	21,9	?	13,3
Gesamtzahl flügger Jungen (JZG)			77	59	125	120	66	?	69
Anzahl flügger Jungen/HPa (JZa)			2,26	1,69	2,31	1,88	2,06	?	2,30
Anzahl flügger Jungen/HPm (JZm)			3,08	2,57	2,60	2,31	2,64	??	2,65
Storchendichte (HPa/100km ²)	23,0	8,99	5,18	5,33	8,23	9,46	4,88	6,10	4,57
Horststandorte									
Hartdach (HD)					5	9	?	14	8
Weichdach (WD)					48	55	?	22	16
Schornstein (S)					1		?	1	3
Baum (B)								2	2
Nestmast (NM)								1	1
Nicht besetzte Horste	7	25	4	4	4	4	?	?	?
Besetzung unklar	6				10	?	?	?	?
Anzahl der Jungen je HPm									
1 Junges			-	2	4	6	?	?	2
2 Junge			2	9	16	26	?	?	6
3 Junge			19	9	23	18	?	?	17
4 Junge			4	3	5	2	?	?	1
5 Junge			-	-	-	-	?	?	-



Weißstorchbestand im Altkreis Neubrandenburg im Zeitraum von 1901-1963

Quellen:

WÜSTNEI & CLODIUS (1902), CLODIUS (1913),
KRÜGER (1930), SCHILDMACHER (1960)
Archivunterlagen Müritzmuseum Waren und
KB Neubrandenburg

Jahr der Zählung	1901	1912	1928	1929	1933	1934	1958	1962	1963
Horstpaare gesamt (HPa)	151	59	34	35	54	64	32	40	30
Horstpaare ohne flügge Junge (HPo)			9	12	6	12	7	?	4
Horstpaare mit flüggen Jungen (HPm)			25	23	48	52	25	?	26
HPo / HPa [%]			26,5	34,3	11,1	18,8	21,9	?	13,3
Gesamtzahl flügger Jungen (JZG)			77	59	125	120	66	?	69
Anzahl flügger Jungen/HPa (JZa)			2,26	1,69	2,31	1,88	2,06	?	2,30
Anzahl flügger Jungen/HPm (JZm)			3,08	2,57	2,60	2,31	2,64	??	2,65
Storchendichte (HPa/100km ²)	23,0	8,99	5,18	5,33	8,23	9,46	4,88	6,10	4,57
Horststandorte									
Hartdach (HD)					5	9	2	14	8
Weichdach (WD)					48	55	?	22	16
Schornstein (S)					1		?	1	3
Baum (B)								2	2
Nestmast (NM)								1	1
Nicht besetzte Horste	7	25	4	4	4	4	?	?	?
Besetzung unklar	6				10	?	?	?	?
Anzahl der Jungen je HPm									
1 Junges			-	2	4	6	?	?	2
2 Junge			2	9	16	26	?	?	6
3 Junge			19	9	23	18	?	?	17
4 Junge			4	3	5	2	?	?	1
5 Junge			-	-	-	-	?	?	-



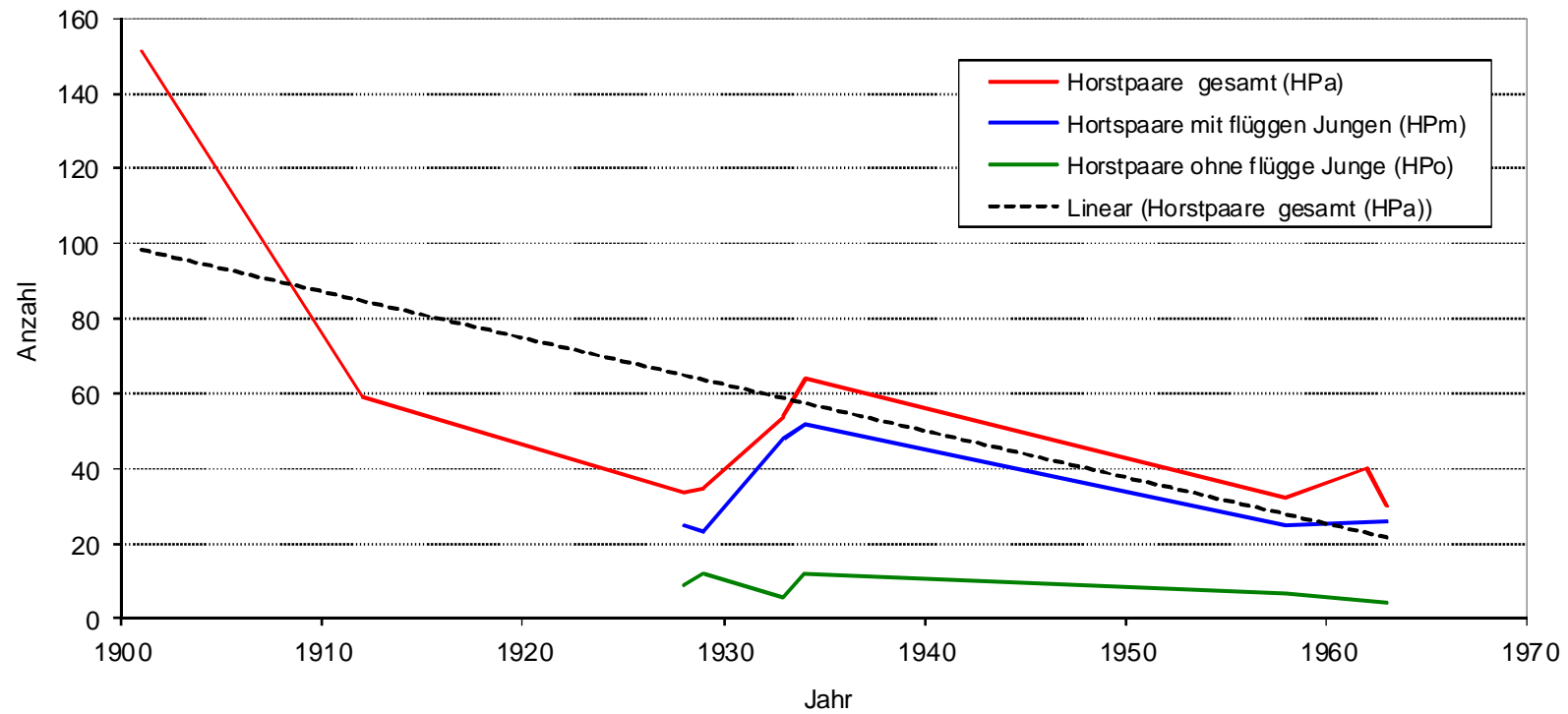
Weißstorchbestand im Altkreis Neubrandenburg im Zeitraum von 1901-1963

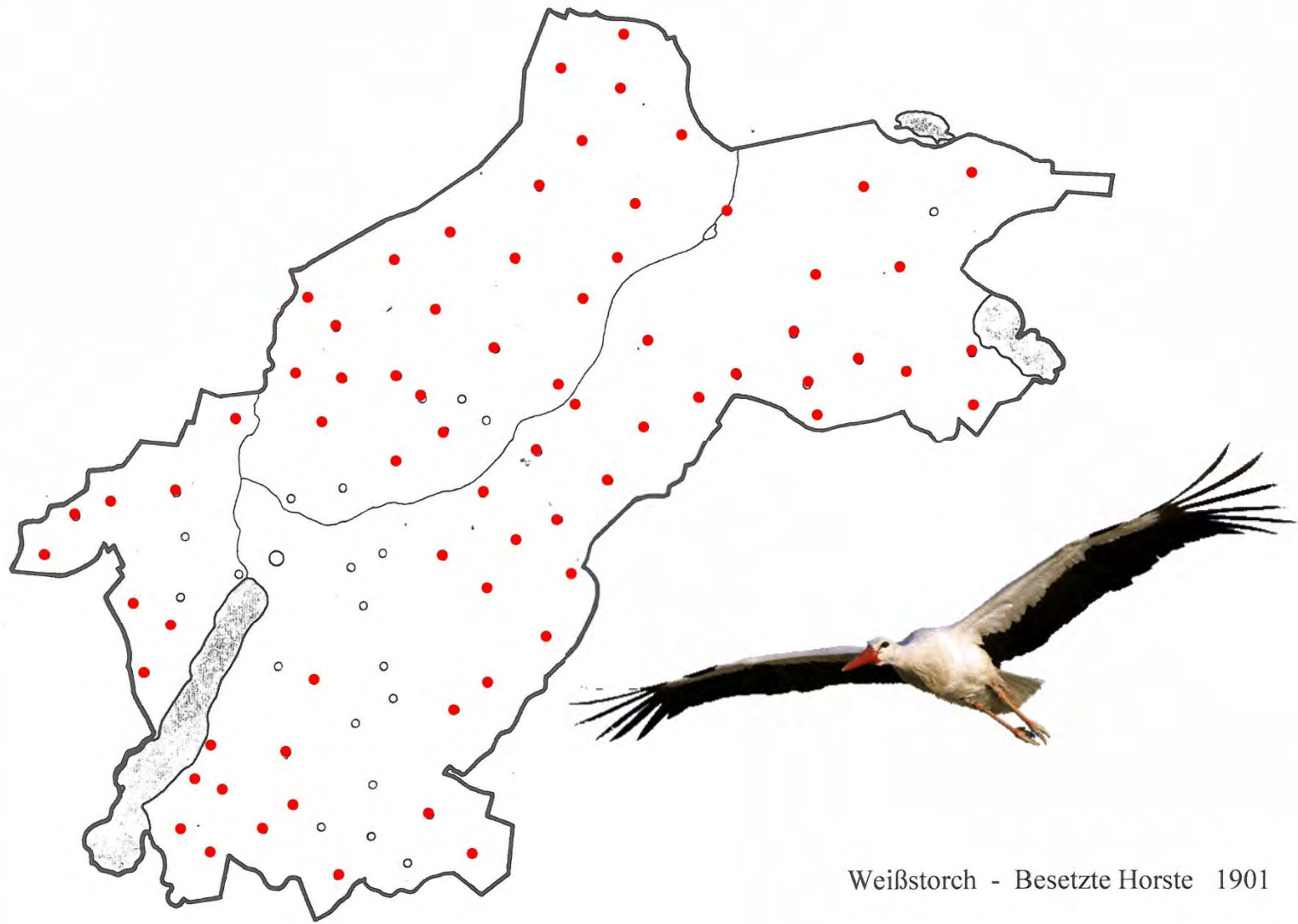


Quellen:

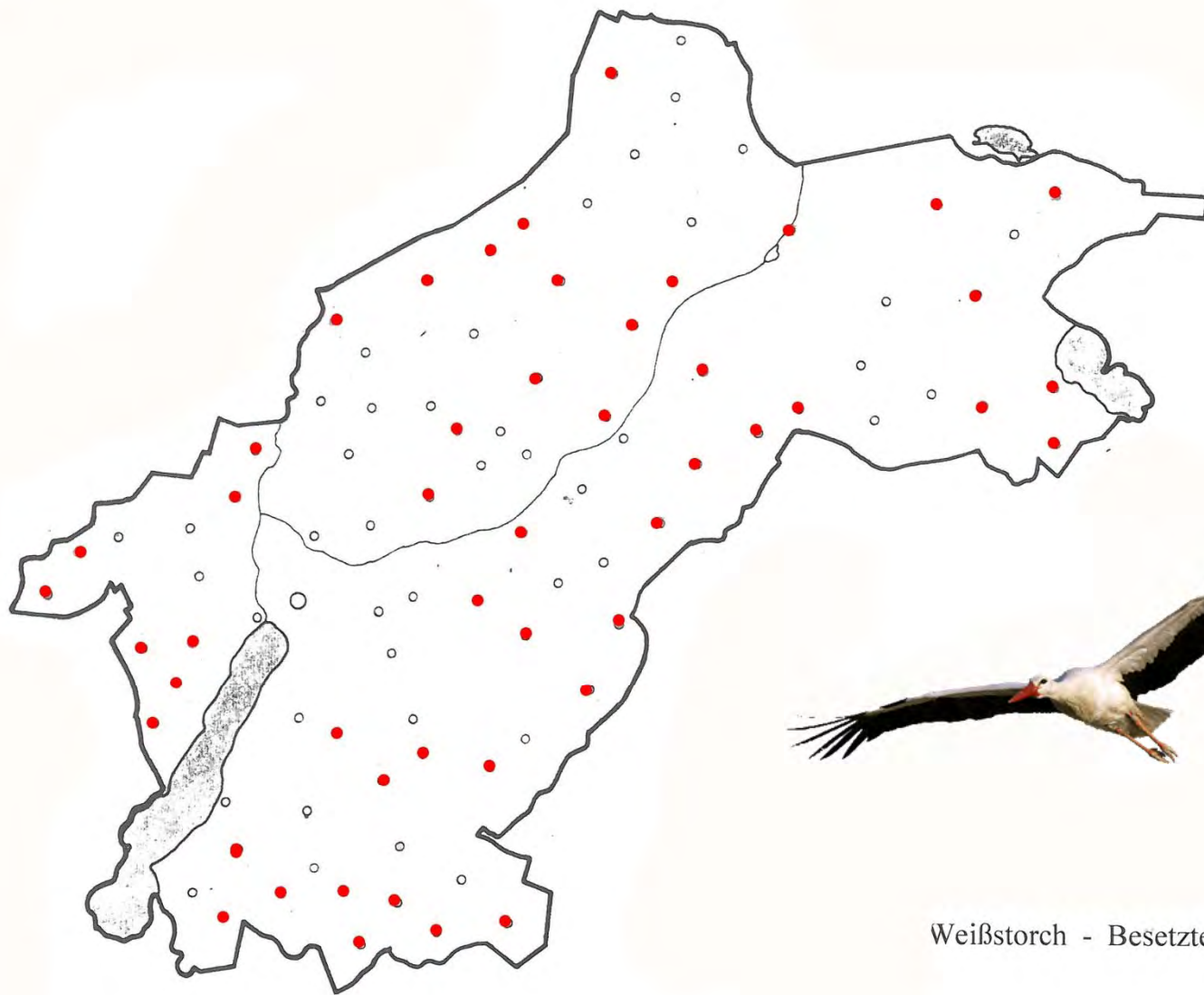
WÜSTNEI & CLODIUS (1902), CLODIUS (1913),
KRÜGER (1930), SCHILDMACHER (1960)
Archivunterlagen Müritzmuseum Waren und
KB Neubrandenburg

Entwicklung des Weißstorchbestandes im Altkreis Neubrandenburg im Zeitraum 1901 - 1963

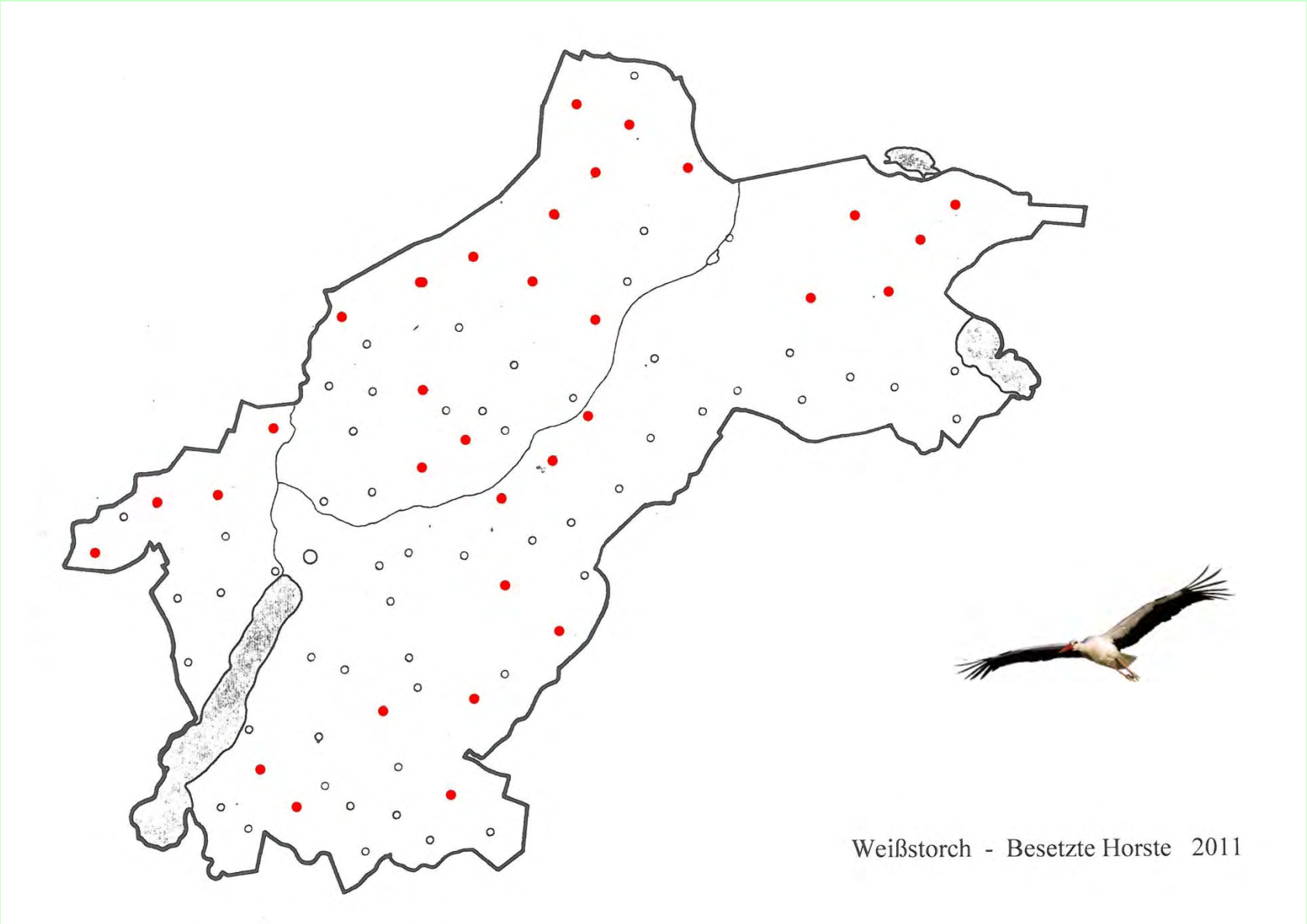




Weißstorch - Besetzte Horste 1901



Weißstorch - Besetzte Horste 1912



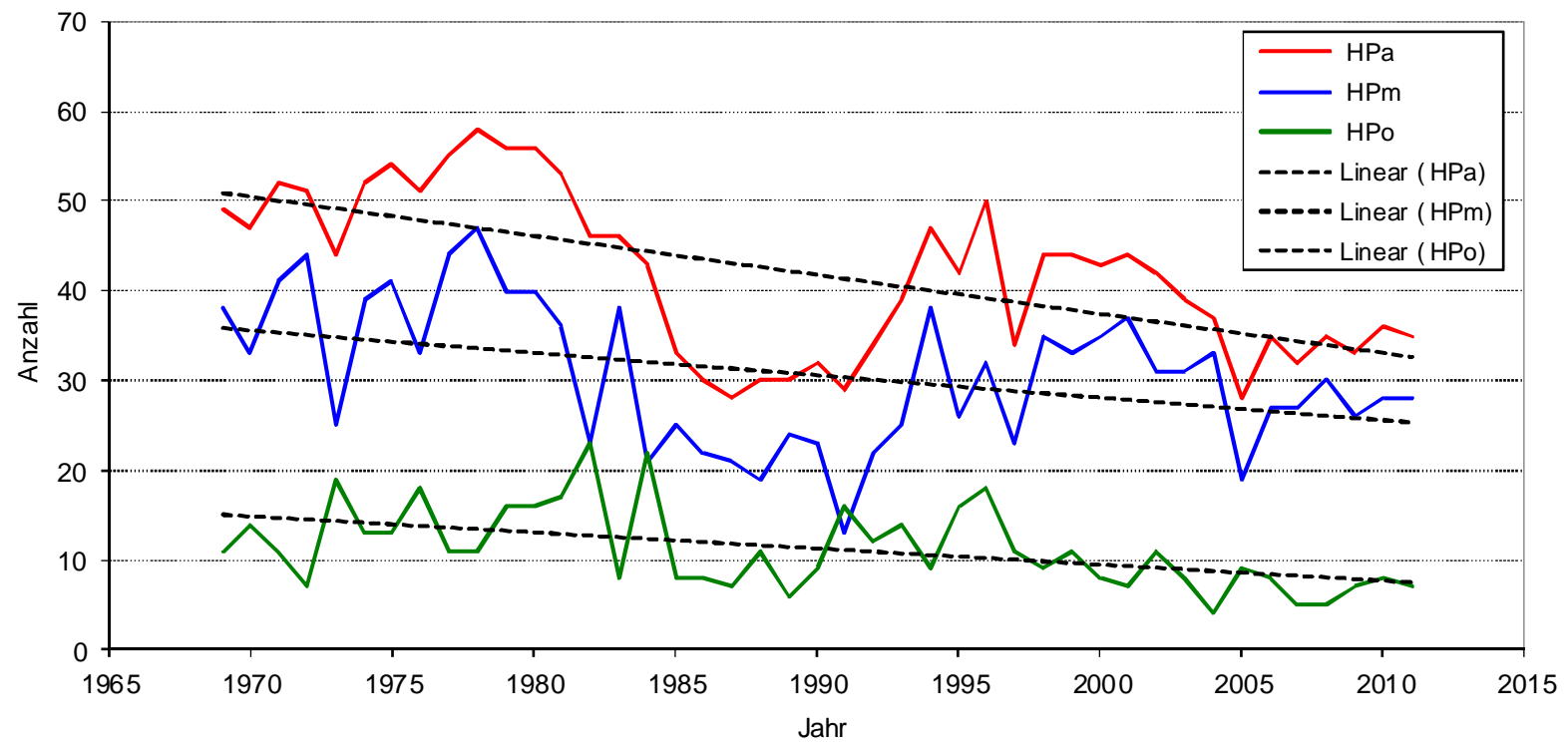
Weißstorch - Besetzte Horste 2011

Jahr	HPa	HPm	HPo	HPo%	HE	JZG	JZa	JZm	StD	flügge Junge / HPm					
										1	2	3	4	5	6
1969	49	38	11	22,4	1	94	1,92	2,47	7,47	3	18	13	4	-	-
1970	47	33	14	29,8	4	82	1,74	2,48	7,16	5	11	13	4	-	-
1971	52	41	11	21,2	3	125	2,40	3,05	7,93	3	8	17	10	3	-
1972	51	44	7	13,7	-	124	2,43	2,82	7,77	3	8	27	6	-	-
1973	44	25	19	43,2	4	49	1,11	1,96	6,71	7	12	6	-	-	-
1974	52	39	13	25,0	2	86	1,65	2,21	7,93	5	22	11	1	-	-
1975	54	41	13	24,1	-	92	1,70	2,24	8,23	3	25	13	-	-	-
1976	51	33	18	35,3	2	72	1,41	2,18	7,77	8	14	8	3	-	-
1977	55	44	11	20,0	-	92	1,67	2,09	8,38	9	24	9	2	-	-
1978	58	47	11	19,0	-	123	2,12	2,62	8,84	4	17	20	5	1	-
1979	56	40	16	28,6	-	107	1,91	2,68	8,54	5	12	15	7	1	-
1980	56	40	16	28,6	-	97	1,73	2,43	8,54	6	16	13	5	-	-
1981	53	36	17	32,0	2	93	1,75	2,58	8,08	4	13	13	6	-	-
1982	46	23	23	50,0	1	60	1,30	2,61	7,01	2	9	8	4	-	-
1983	46	38	8	17,4	1	101	2,20	2,66	7,01	4	10	19	5	-	-
1984	43	21	22	51,2	1	45	1,05	2,14	6,55	3	12	6	-	-	-
1985	33	25	8	24,2	4	63	1,91	2,52	5,03	2	8	15	-	-	-
1986	30	22	8	26,7	2	61	2,03	2,77	4,57	1	8	8	5	-	-
1987	28	21	7	25,0	2	69	2,46	3,29	4,27	1	2	9	8	1	-
1988	30	19	11	36,7	1	62	2,07	3,26	4,57	1	1	11	4	2	-
1989	30	24	6	20,0	-	68	2,26	2,83	4,57	1	4	17	2	-	-
1990	32	23	9	28,1	-	55	1,72	2,39	4,88	3	8	12	-	-	-
1991	29	13	16	55,2	-	23	0,70	1,77	4,42	6	4	3	-	-	-
1992	34	22	12	35,3	1	62	1,82	2,82	5,18	1	8	8	4	1	-
1993	39	25	14	35,9	-	55	1,41	2,20	5,95	6	8	11	-	-	-
1994	47	38	9	19,1	-	94	1,96	2,00	7,16	7	9	19	3	-	-
1995	42	26	16	38,1	4	53	1,26	2,04	6,40	9	9	6	2	-	-
1996	50	32	18	36,0	1	65	1,30	2,03	7,62	7	18	6	1	-	-
1997	34	23	11	32,4	2	53	1,56	2,30	5,18	3	10	10	-	-	-
1998	44	35	9	20,5	2	96	2,18	2,74	6,71	1	12	17	5	-	-
1999	44	33	11	25,0	1	103	2,18	3,12	6,71	1	5	18	8	-	1
2000	43	35	8	18,6	2	80	1,86	2,29	6,55	4	19	10	2	-	-
2001	44	37	7	15,9	1	100	2,27	2,70	6,71	4	10	17	5	1	-
2002	42	31	11	26,2	1	83	1,98	2,68	6,40	3	9	14	5	-	-
2003	39	31	8	20,5	-	71	1,82	2,29	5,95	5	13	12	1	-	-
2004	37	33	4	10,8	-	94	2,54	2,85	5,64	1	9	17	6	-	-
2005	28	19	9	32,1	3	47	1,68	2,47	4,27	1	12	2	4	-	-
2006	35	27	8	22,9	-	72	2,06	2,67	5,34	3	6	15	3	-	-
2007	32	27	5	15,6	3	71	2,22	2,63	4,88	4	6	13	4	-	-
2008	35	30	5	14,3	-	82	2,34	2,73	5,34	-	11	16	3	-	-
2009	33	26	7	21,2	-	63	1,91	2,42	5,03	3	10	12	1	-	-
2010	36	28	8	22,2	1	58	1,61	2,07	5,49	8	10	10	-	-	-
2011	35	28	7	20,0	-	69	1,97	2,46	5,34	4	11	9	4	-	-

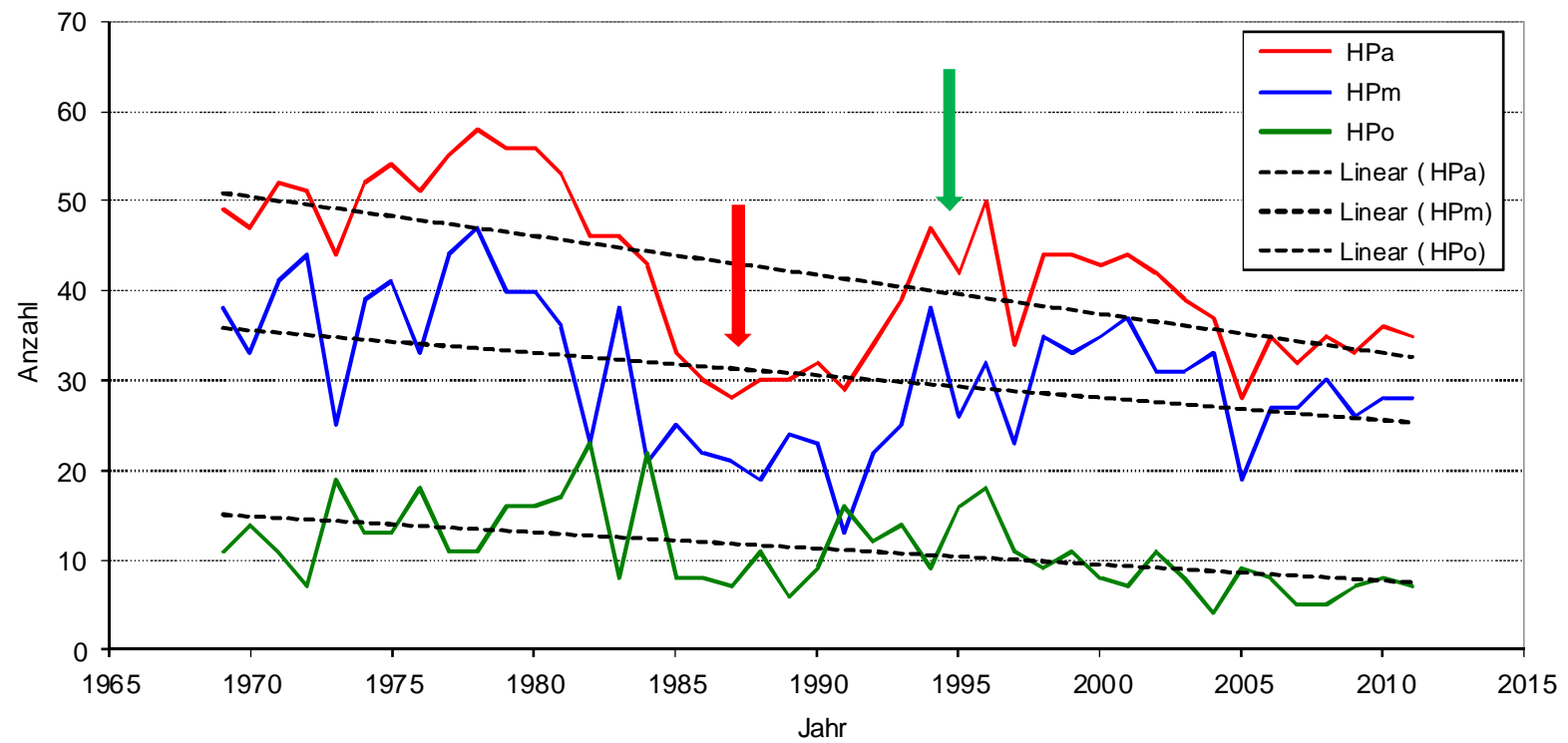
Weißstorchbestand im Altkreis Neubrandenburg im Zeitraum von 1969-2011



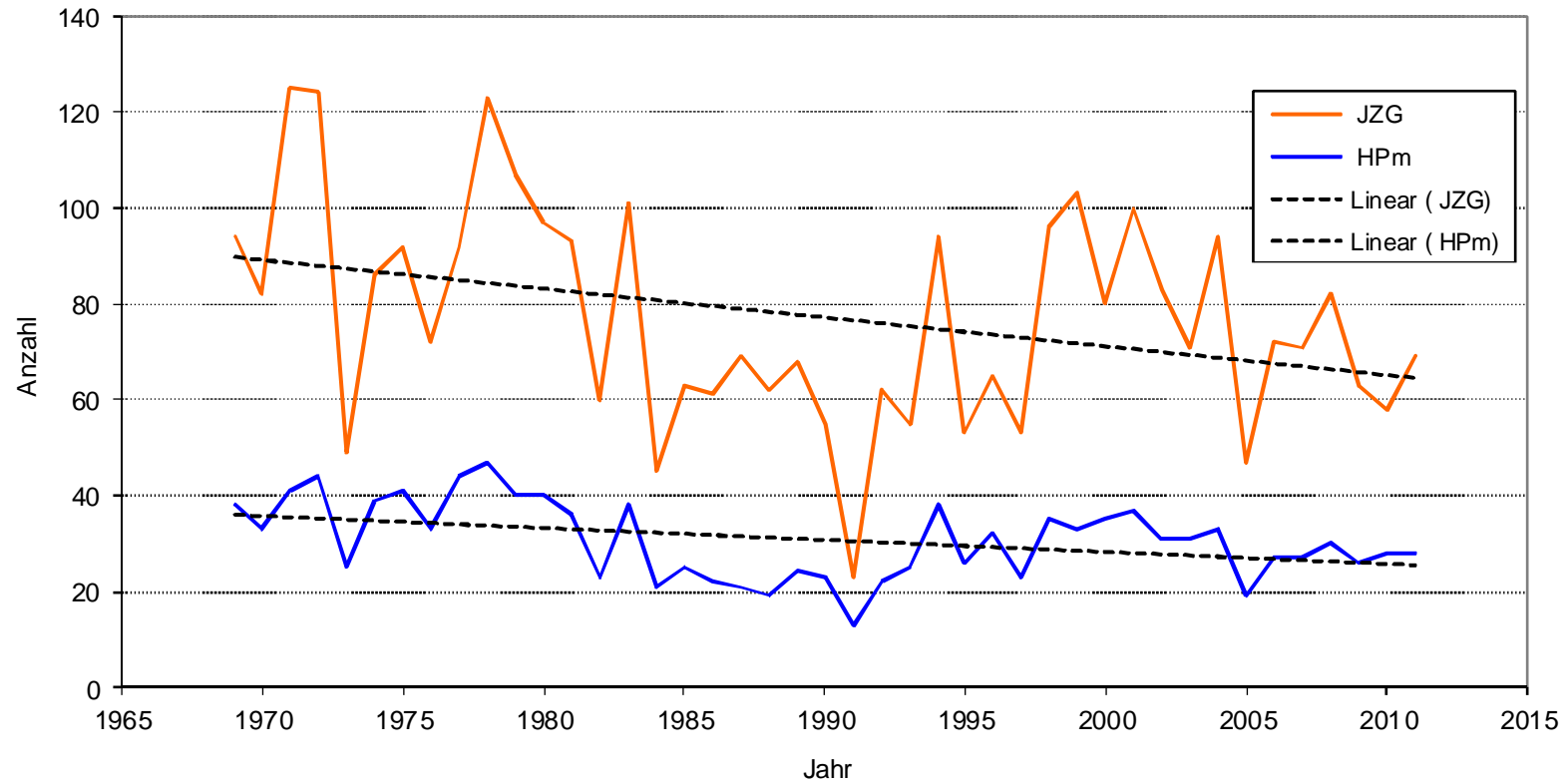
Entwicklung des Weißstorchbestandes im Altkreis Neubrandenburg im Zeitraum 1969 - 2011



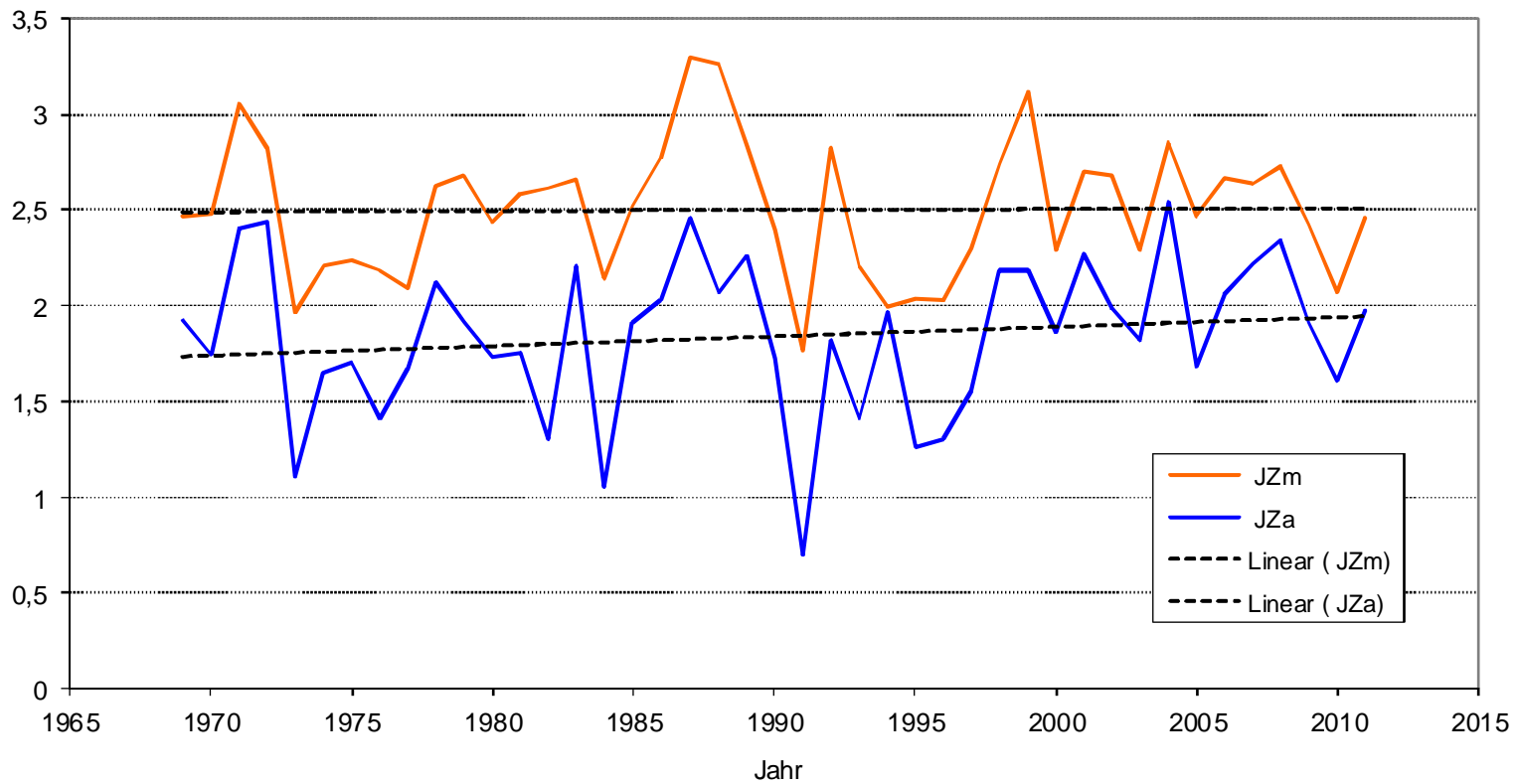
Entwicklung des Weißstorchbestandes im Altkreis Neubrandenburg im Zeitraum 1969 - 2011



Anzahl flügger Jungstörche im Altkreis Neubrandenburg im Zeitraum 1969 - 2011



Jährlicher Bruterfolg des Weißstorchs im Altkreis Neubrandenburg im Zeitraum 1969 - 2011



	HPa	HPo	HPo%	HPm	JZG	Verl.	JZa	JZm
Bresewitz	43	-	-	43	118	15	2,74	2,74
Brunn	43	5	11,6	38	115	22	2,67	3,03
Glienke	43	2	4,7	41	102	10	2,37	2,45
Ganzkow	43	7	16,3	36	102	14	2,37	2,83
Neddemin	43	7	16,3	36	98	17	2,28	2,72
Cölpin	42	5	11,9	37	96	7	2,29	2,59
Burg Stargard	43	6	14,0	37	95	9	2,21	2,57
Dishley	42	5	1,9	37	92	2	2,14	2,49
Woggersin	36	4	11,1	32	92	4	2,56	2,88
Ballwitz	40	8	20,0	32	90	21	2,25	2,81
Roggenhagen	42	7	16,7	35	82	8	1,95	2,34
Teschendorf	42	10	23,8	32	81	10	1,93	2,53
Schwichtenberg	32	7	21,9	25	76	18	2,38	3,04
Lübbersdorf	43	12	27,9	31	71	8	1,65	2,29
Warlin	38	9	23,7	29	63	13	1,82	2,38
Pragsdorf	33	6	18,2	27	69	5	2,09	2,22
Schwanbeck	39	12	30,1	27	67	11	1,72	2,48
Neverin	40	12	30,0	28	66	13	1,65	2,36
Neuenkirchen	34	9	26,5	25	63	6	1,85	2,52
Dewitz	38	12	31,6	6	60	9	1,58	2,31
Staven	32	13	40,6	19	52	2	1,63	2,74
Chemnitz	27	8	29,6	19	50	6	1,85	2,63
Groß Nemerow	28	10	35,7	18	46	18	1,64	2,56
Kotelow	26	7	26,9	19	46	3	1,77	2,42
Godenswege	29	9	31,0	20	45	1	1,55	2,25
Besentz	27	8	29,6	19	44	7	1,63	2,32
Sandhagen	19	4	23,5	15	43	8	2,26	2,87
Wulkenzin	20	3	15,0	17	42	6	1,40	2,47
Dahlen	28	11	39,3	17	40	-	1,43	2,35
Sadelkow	21	5	23,8	16	38	7	1,47	2,34
Roga	31	14	45,2	17	39	4	1,26	2,29
Ihlenfeld	26	10	38,5	16	38	7	1,47	2,34
Klockow	19	6	31,2	13	37	4	1,95	2,85
Pragsdorf 2	14	2	14,3	12	33	4	2,34	2,75
Zirzow	15	2	13,3	13	33	8	2,20	2,54
Gevezin	25	14	56,0	11	21	2	0,84	1,91
Gesamt	1186	271		915	2352	318		
Durchschnitt			22,8				1,98	2,57

Brutstatistik einzelner Horststandorte (1969-2011)



Brutstatistik einzelner Horststandorte (1969-2011)

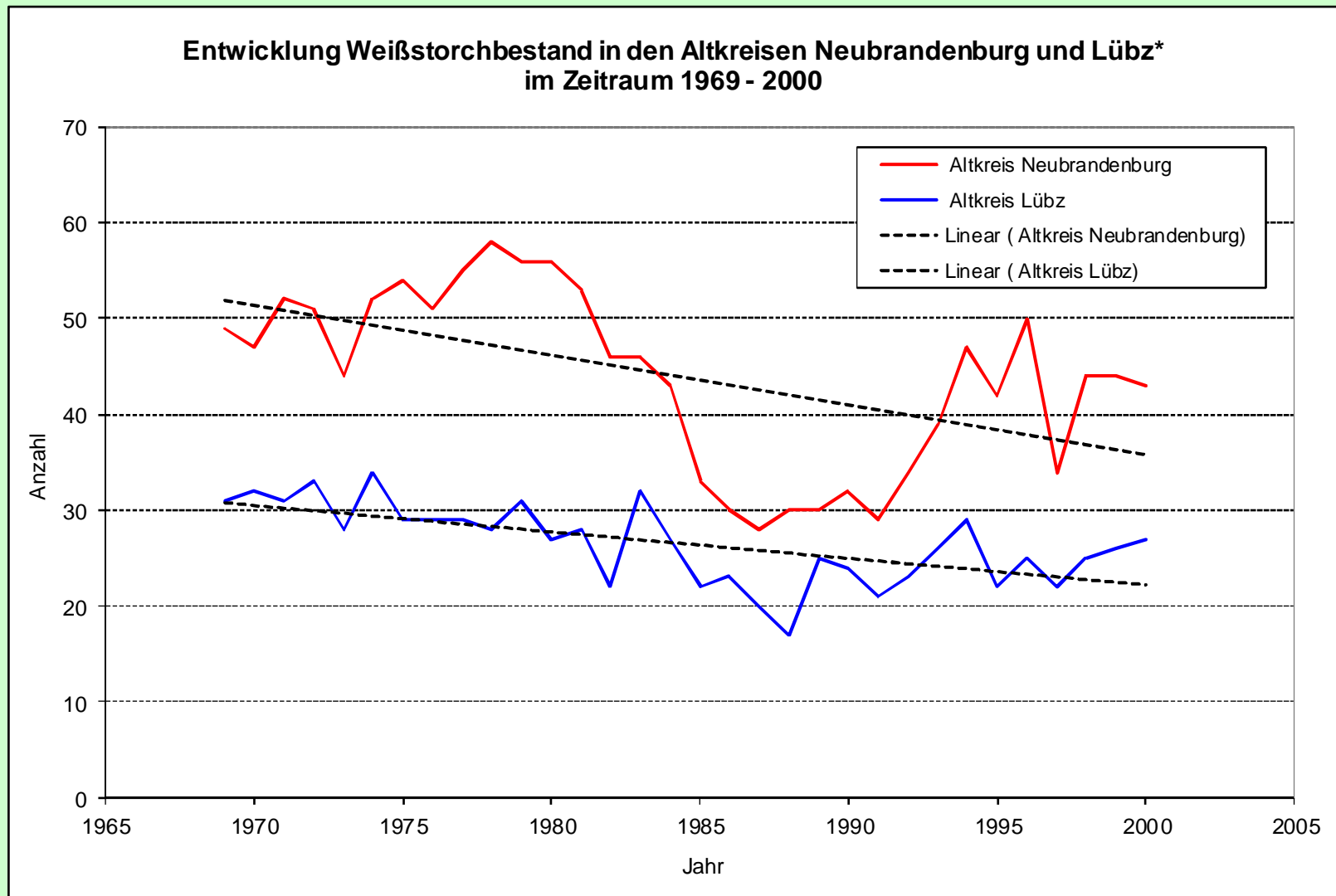
	HPa	HPo	HPo%	HPm	JZG	Verl.	JZa	JZm
Bresewitz	43	-	-	43	118	15	2,74	2,74
Brunn	43	5	11,6	38	115	22	2,67	3,03
Glienke	43	2	4,7	41	102	10	2,37	2,45
Ganzkow	43	7	16,3	36	102	14	2,37	2,83
Neddemin	43	7	16,3	36	98	17	2,28	2,72
Cölpin	42	5	11,9	37	96	7	2,29	2,59
Burg Stargard	43	6	14,0	37	95	9	2,21	2,57
Dishley	42	5	1,9	37	92	2	2,14	2,49



	HPa	HPo	HPo%	HPm	JZG	Verl.	JZa	JZm
Bresewitz	43	-	-	43	118	15	2,74	2,74
Brunn	43	5	11,6	38	115	22	2,67	3,03
Glienke	43	2	4,7	41	102	10	2,37	2,45
Ganzkow	43	7	16,3	36	102	14	2,37	2,83
Neddemin	43	7	16,3	36	98	17	2,28	2,72
Cölpin	42	5	11,9	37	96	7	2,29	2,59
Burg Stargard	43	6	14,0	37	95	9	2,21	2,57
Dishley	42	5	1,9	37	92	2	2,14	2,49
Woggersin	36	4	11,1	32	92	4	2,56	2,88
Ballwitz	40	8	20,0	32	90	21	2,25	2,81
Roggenhagen	42	7	16,7	35	82	8	1,95	2,34
Teschendorf	42	10	23,8	32	81	10	1,93	2,53
Schwichtenberg	32	7	21,9	25	76	18	2,38	3,04
Lübbersdorf	43	12	27,9	31	71	8	1,65	2,29
Warlin	38	9	23,7	29	63	13	1,82	2,38
Pragsdorf	33	6	18,2	27	69	5	2,09	2,22
Schwanbeck	39	12	30,1	27	67	11	1,72	2,48
Neverin	40	12	30,0	28	66	13	1,65	2,36
Neuenkirchen	34	9	26,5	25	63	6	1,85	2,52
Dewitz	38	12	31,6	6	60	9	1,58	2,31
Staven	32	13	40,6	19	52	2	1,63	2,74
Chemnitz	27	8	29,6	19	50	6	1,85	2,63
Groß Nemerow	28	10	35,7	18	46	18	1,64	2,56
Kotelow	26	7	26,9	19	46	3	1,77	2,42
Godenswege	29	9	31,0	20	45	1	1,55	2,25
Besentz	27	8	29,6	19	44	7	1,63	2,32
Sandhagen	19	4	23,5	15	43	8	2,26	2,87
Wulkenzin	20	3	15,0	17	42	6	1,40	2,47
Dahlen	28	11	39,3	17	40	-	1,43	2,35
Sadelkow	21	5	23,8	16	38	7	1,47	2,34
Roga	31	14	45,2	17	39	4	1,26	2,29
Ihlenfeld	26	10	38,5	16	38	7	1,47	2,34
Klockow	19	6	31,2	13	37	4	1,95	2,85
Pragsdorf 2	14	2	14,3	12	33	4	2,34	2,75
Zirzow	15	2	13,3	13	33	8	2,20	2,54
Gevezin	25	14	56,0	11	21	2	0,84	1,91
Gesamt	1186	271		915	2352	318		
Durchschnitt			22,8				1,98	2,57

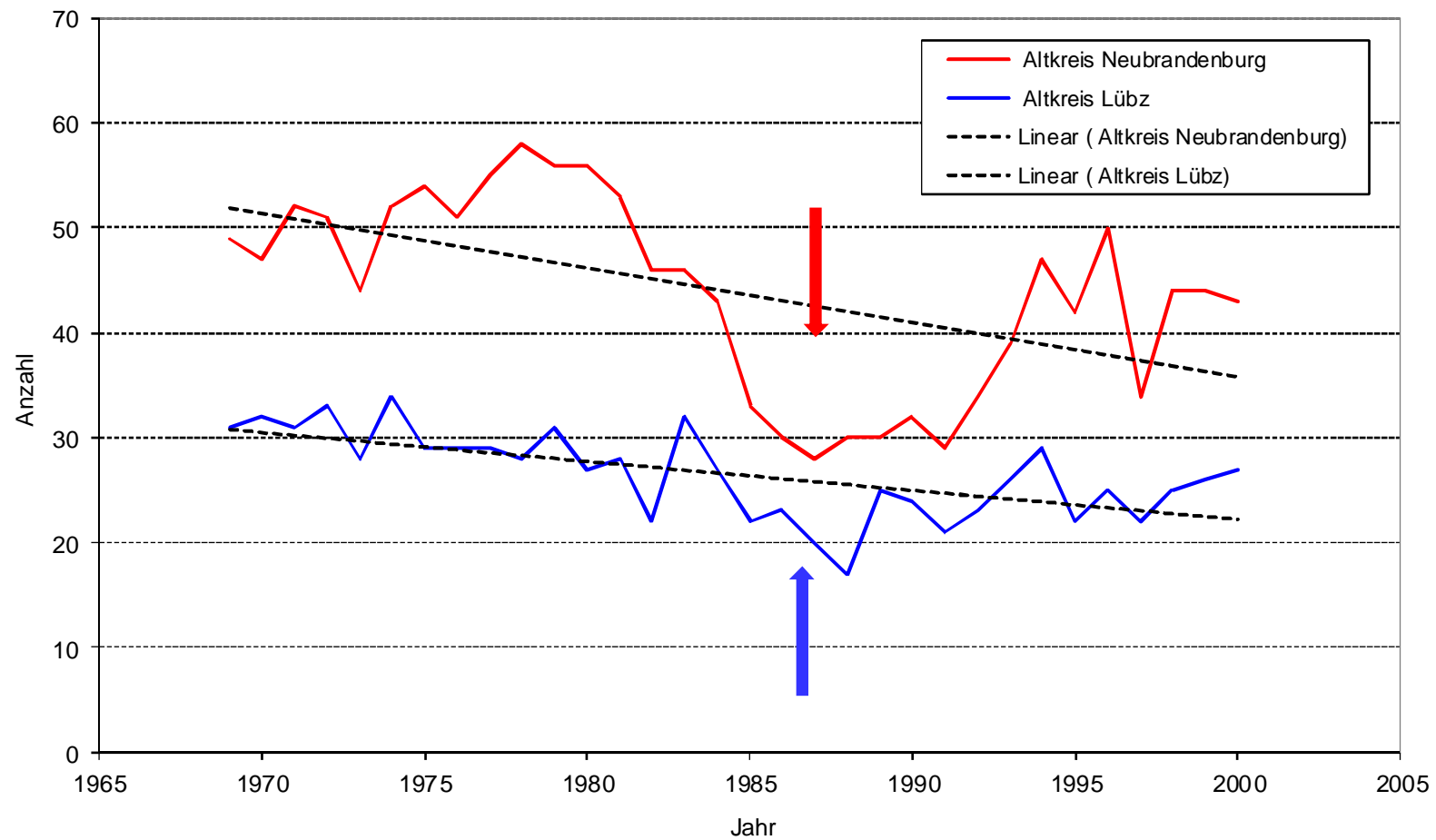
Brutstatistik einzelner Horststandorte (1969-2011)





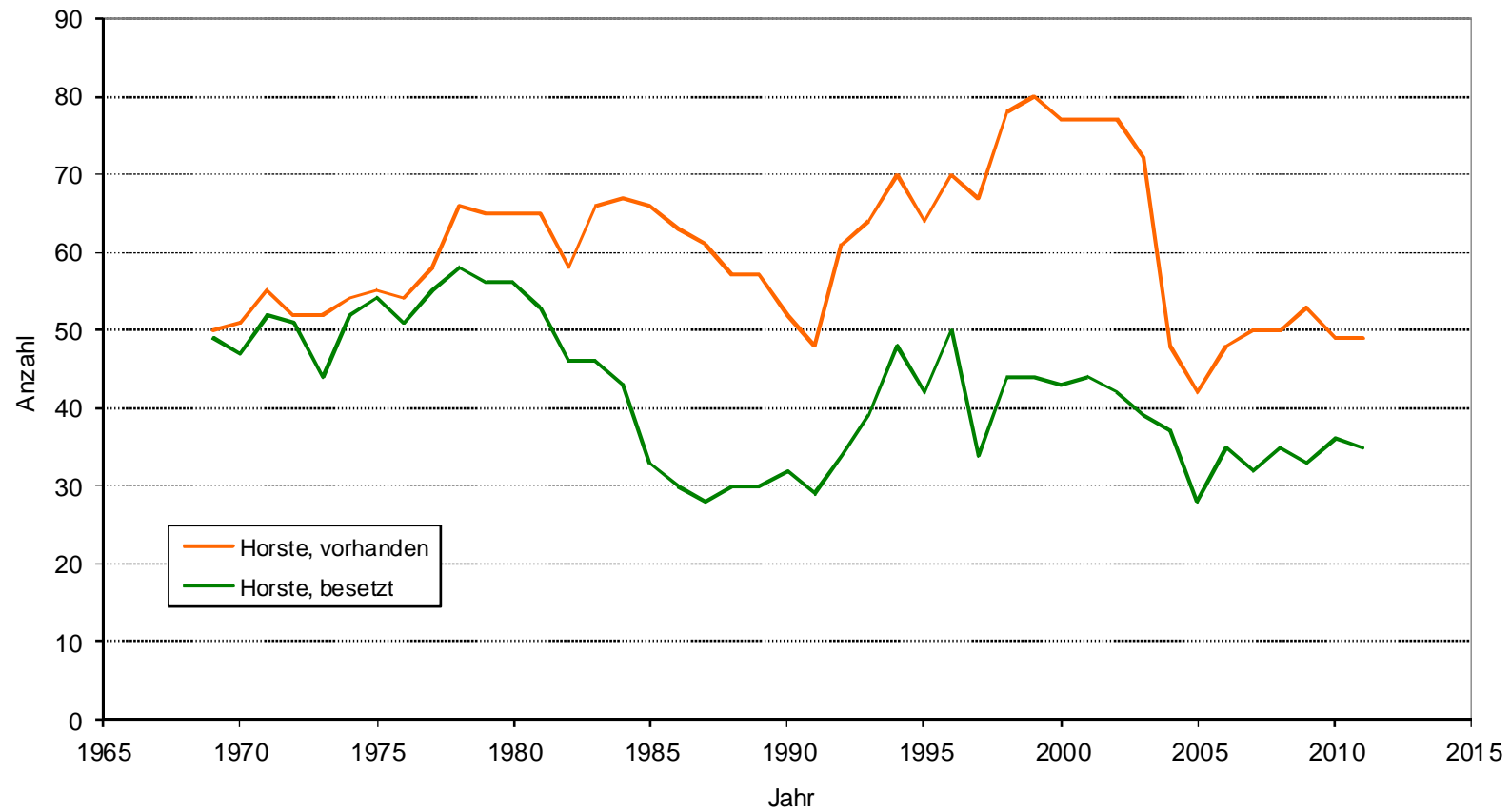
* - Daten aus dem Altkreis Lüz: KINTZEL, W. (2005): Orn. Rundbrief MVP **45**, 140-158.

Entwicklung Weißstorchbestand in den Altkreisen Neubrandenburg und Lüz* im Zeitraum 1969 - 2000

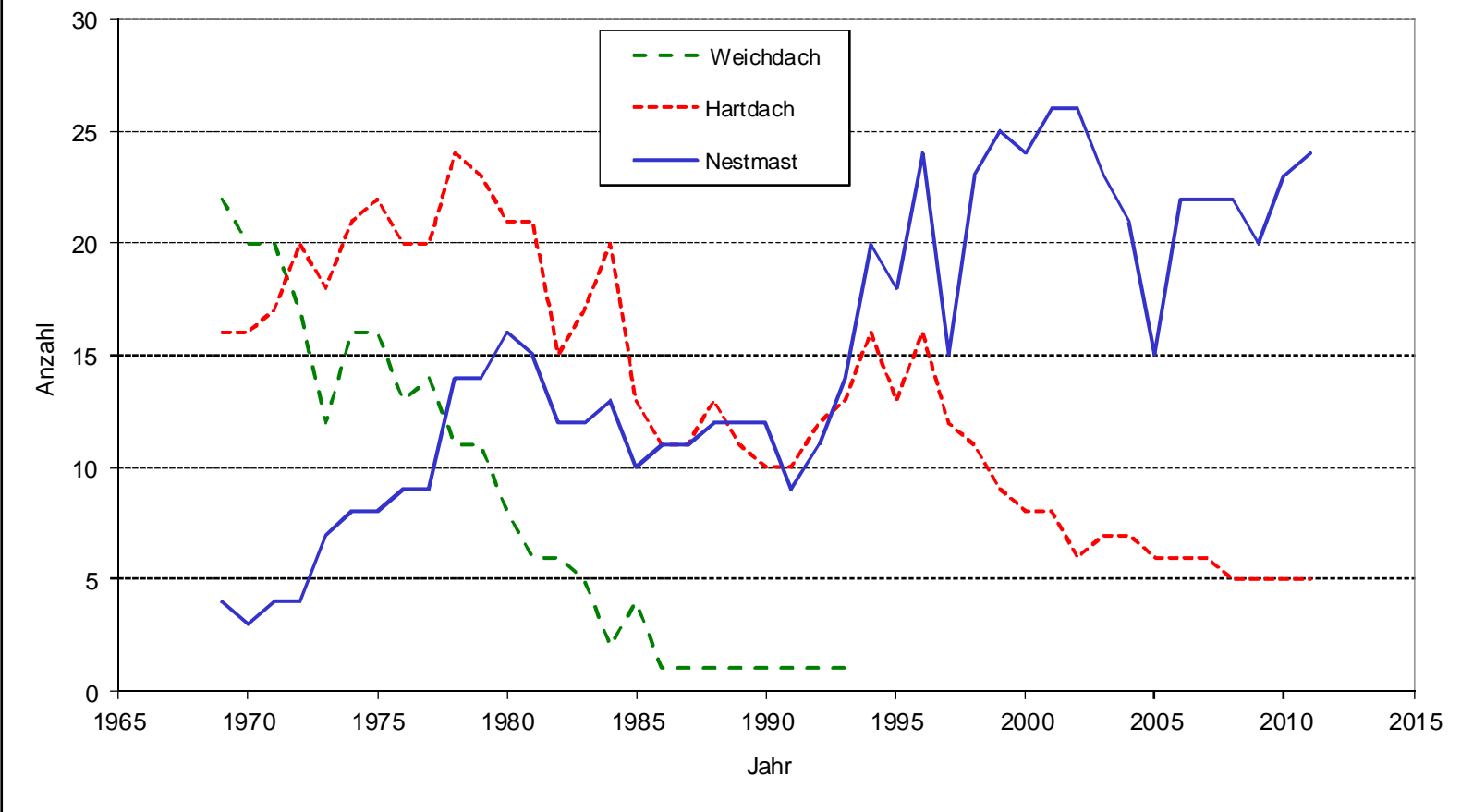


* - Daten aus dem Altkreis Lüz: KINTZEL, W. (2005): Orn. Rundbrief MVP **45**, 140-158.

Horstnutzung des Weißstorchs 1969 - 2011



Art der vorhandene Horstplätze 1969 - 2011



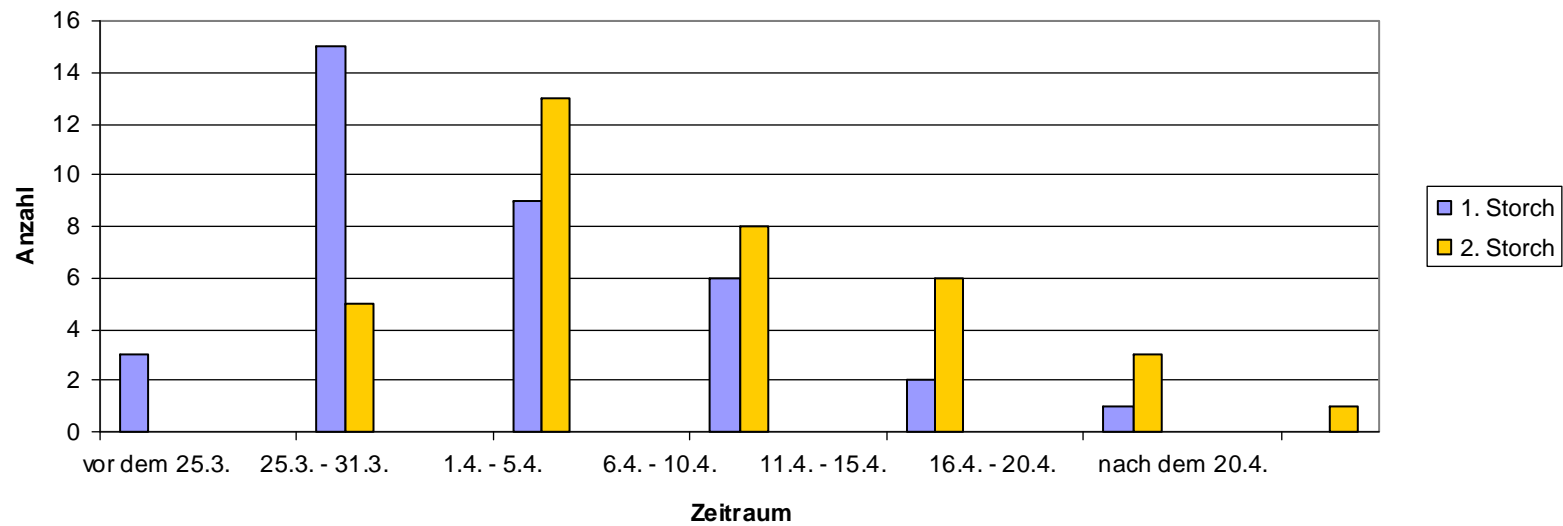
Neubau von Horstenunterlagen 1969 - 2011

Weichdach	1
Hartdach	26
E - Mast	3
Schornstein	9
Nestmast	54
Baum	2
<hr/>	
Gesamt	95



Foto: Walter Schulz

Storchenhorst Brunn
Ankunft der Störche im Frühjahr 1973 bis 2008





Bresewitz 2003





Brunn 2007



Die Firma Beehrmann half den Woggersinern beim Aufstellen des neuen Storchennestes mitten im Dorf.



Das Nest wurde auf den Mast „gesteckt“.

Kurierfotos (3): Bärbel Gudat

Störche bekommen neuen Horst

Woggersiner errichten einen zweiten Nistplatz mitten im Dorf

Woggersin (bg). Woggersin hofft auf ein zweites Storchepaar. Nachdem die Gemeindevertretung sich dafür entschieden hatte, einen weiteren Nistplatz auf der Wiese mitten im Dorf aufzustellen, ging es ans Vorbereiten. „Die Gemeinde hat sich natürlich fachlichen Rat geholt“, informiert Bürgermeister Manfred Peters (FDP).

Joachim Stapel kennt sich als engagierter Naturfreund und Hobbyornithologe mit Adebar aus. Er gab Tipps,

wie die Nisthilfe aussehen soll. Das eigentliche Storchennest hat Korbmachermeister Josef Augustin geflochten. Für die Unterlage, ein Metallrad, sorgte die Neuendorfer Firma Metallbau Krüger und das Unternehmen Beehrmann rückte gestern mit einem Kranwagen und dem zwölf Meter langen Mast an. Mit viel Geschick wurde der dann zwei Meter tief in die Erde versenkt.

Alle Unternehmen berechneten Vorzugspreise; aber rund 1000 Euro

investiert die Gemeinde Woggersin in die Hoffnung auf ein zweites Storchepaar. Joachim Stapel hatte das Nest noch ein bisschen mit weißer Farbe präpariert – für den Storch ein Zeichen, hier hat schon mal ein Paar gebrütet. Stapel wünscht sich Storchennachwuchs. Im Vorjahr gab es aufgrund der extremen Hitze weniger Nachwuchs als in den Jahren zuvor. Außerdem hat Vogelfreund Stapel unterhalb des Horstes einen Nistkasten für Turmfalken montiert.

NK 26.04.2007

Glocksiner sorgen für Storchenglück



GLOCKSIN (AK). Bernd Rieck (rechts) und Bernd Wohlgemuth passen den Korb an ein Metallgestell an. Die Nisthilfe wurde gestern in Glocksin aufgestellt. Dort war kürzlich Adebar gesichtet worden. Nach Konsultation mit einem Experten wurde der Standort nahe

dem Weiher ausgewählt. Die Gemeinde fand Energieversorger E.ONedis als Sponsor. Das Paserunternehmen Kolodzik, bei dem die beiden Männer arbeiten, hatte auf dem Hof noch einen ausgerangierten Mast für das Storchennest.

FOTO: ANGELA KUBOTH



Mitarbeiter der Neuhaus Bauunternehmen GmbH Neustrelitz bei der Montage des Horstes auf dem Dach der Kirche in Neddemin.

FOTO: SIFCMI/IND MENZEL



Egon Salow aus Klockow beobachtet täglich seine Störche. Einer befindet sich wohl gerade auf Nahrungssuche. Es sei sehr interessant, das Leben dort oben zu verfolgen, sagt der Rentner.

FOTO: SIEGMUND MENZEL

Adebar hat neues Nest angenommen

STÖRCH Der Sturm hatte im Februar den Horst in Klockow zerstört. Ein neuer Mast wurde aufgestellt.

KLOCKOW (SIM). Groß war die Freude bei Familie Salow aus Klockow, als vor einigen Tagen ein Storch im Nest auf dem Gehöft Platz nahm. „Der Storch ist da“, riefen die Nachbarn und trommelten Leute zusammen. Einen Tag später gesellte sich auf dem Horst das Weibchen hinzu. „Wir waren nicht ganz sicher, ob die Störche in diesem Jahr das Nest annehmen“, berichtete Egon Salow. Der Holzmast sei im Februar vom Sturm abgebrochen worden und habe das Treibhaus zerstört. Der neue Mast ist aus Beton und wurde an einer anderen Stelle auf dem Hof eingebuddelt, um bei erneuten Stürmen das Treibhaus nicht zu gefährden. „Wir haben ihn mit einem Kran aufgestellt“, so der 72-Jährige. Bei den Arbeiten halfen seine Söhne Manfred und Bernd sowie die Nachbarn Thomas und Thorsten Blumhagen. Alle hätten gespannt auf die Ankunft der

Störche gewartet, auch Ehefrau Gertrud. Nunmehr beobachten die Salows die Tiere, die mit viel Fleiß ihr Nest gestalten.

Seit Anfang der neunziger Jahre brüten in Klockow Störche. 2001 seien fünf Junge aufgezogen worden, das war Rekord, der immer noch steht, teilte Egon Salow mit. Es sei sehr interessant, das Leben dort oben zu beobachten. Störche seien auch in Schwichtenberg und Kotelow eingetroffen, weiß der Rentner.

Auf der Kirche in Sadelkow hat sich Adebar ebenfalls längst eingerichtet. Hier informiert vor dem Gotteshaus eine Tafel des NABU-Kreisverbandes Mecklenburg-Strelitz über Störche sowie Brutergebnisse seit 1998. Danach gab es im Vorjahr zwei Junge.

Die meisten Horste in der Region seien jetzt besetzt, erklärte Storchbetreuer Kurt Hofmann, der für den

Altkreis Neubrandenburg zuständig ist. Es kämen nur noch einige Nachzügler. Bis zum 15. April seien sie wohl hier. Wie Kurt Hofmann weiter mitteilte, hatten sich 2007 im Altkreis Neubrandenburg 32 Brutpaare eingerichtet, davon haben 27 gebrütet und 71 Junge aufgezogen.

„2001 wurden fünf Junge aufgezogen.“

Brohmer Storchenfreunde im Einsatz



BROHM (MB). Seit Jahren nimmt Meister Adebar die Nistmöglichkeiten in Brohm zwar in Augenschein, entscheidet sich aber stets dagegen, heimisch zu werden. Das soll nun anders werden: Damit sich die Vögel in einem der drei Nester im Dorf wohlfühlen, haben Storchenfreunde ehrenamtli-

che Arbeit geleistet und zwei Nester vogelgerecht hergerichtet. Eines steht am Trafohäuschen, das andere in der Wiese. Der erfahrene „Storchenvater“ Oskar Ziemer aus Kotelow ließ es sich nicht nehmen, selbst auf die Feuerwehrleiter zu steigen und die Nester mit Zweigen sowie Pferdederung aus-



zukleiden, damit der Storch es gemütlich hat. Er und die anderen Männer konnten bei ihrem Einsatz auf die Hilfe der Feuerwehr Eichhorst zählen. Axel Zingler stellte seinen Traktor zur Verfügung. Jetzt hoffen die Brohmer, dass Adebar kommt und ihre Arbeit würdigt. FOTOS: PRIVAT



Die Störche auf der Sadelkower Kirche

Im Jahre 1998 siedelte sich ein Paar an,
das folgende Brutergebnisse erreichte:

1998	3 Junge	2009	Junge
1999	2 Junge	2010	Junge
2000	1 Junges	2011	Junge
2001	2 Junge	2012	Junge
2002	2 Junge	2013	Junge
2003	2 Junge	2014	Junge
2004	3 Junge	2015	Junge
2005	4 Junge	2016	Junge
2006	3 Junge	2017	Junge
2007	2 Junge	2018	Junge
2008	Junge	2019	Junge





Dank des ehrenamtlichen Engagements Jutta Ihlenfelds konnte das Storchstudio in Brunn gerettet werden. Die Kinder aus dem Brunner Kindergarten wollten wissen, ob der Nachwuchs schon geschlüpft ist.

FOTO: ANETT SEIDEL

Storchstudio überträgt Live-Bilder vom Horst





Foto: A. Hofmann

Adebar wird nicht mehr richtig satt

STATISTIK Die Zahl der Störche im Altkreis Neubrandenburg geht kontinuierlich zurück, hat Vogelbeobachter Kurt Hofmann beobachtet.

VON CHRISTINA WEINREICH

BRUNN. Störche faszinieren den Neubrandenburger Kurt Hofmann seit Jahrzehnten. Und selbst nach so vielen Jahren akribischer Beobachtung und Buchführung über den angeblichen „Babybringer“, gelingt es der hochbeinigen Spezies immer wieder, den Mann zu überraschen. „Es ist vielleicht gut so, dass die Störche Geheimnisse vor uns Menschen haben“, meint er. Sorgen bereitet dem Storchenbeobachter aber schon, dass die Zahl der Brutpaare im Gebiet des einstigen Altkreises Neubrandenburg kontinuierlich zurückgeht. Während der vergangenen 40 Jahre sank sie von 56 auf 30, gibt er selbst erstellte Statistik wieder. Sicher würden viele schwarz-weiß Berockte die Flüge in den und aus dem Süden aus verschiedenen Gründen nicht überleben, das reiche aber als alleinige Erklärung für den Rückgang des so beliebten Vogels nicht aus.

„Flächen, die dem Storch hier als Nahrungsgrundlage dienen,



Brutablösung bei Familie Storch in Brunn. Wer den direkten Blick ins Nest wünscht, der sollte das Storchstudio im Gutshaus besuchen. Eine Kamera überträgt das Horstgeschehen auf einen Bildschirm und vor allem Kinder aus Kita und Schule sind hier gern zu Gast, um das Storchokino zu erleben.

FOTO: WEINREICH

schrumpfen immer mehr“, begründet er. Seit Landwirte zu Energiewirten mutieren und immer mehr

Biogasanlagen wie Pilze aus dem Boden schießen, zeige sich ein stark von Monokulturen geprägter

Ackerbau: Mais und Raps, die in Biogasanlagen in Massen verheizt werden, verdrängen eine einst vor-

handene Vielfalt landwirtschaftlicher Kulturen. „Darunter hat nicht nur der Storch, sondern auch der Rote Milan zu leiden, der gerade in Mecklenburg am stärksten verbreitet ist. Wenn der hier verschwunden ist, ist die gesamte Population vom Aussterben bedroht“, warnt Hofmann.

Einen aktuellen Storchfall kann sich der Fachmann überhaupt nicht erklären: In Sadelkow sind erstmals zwei Paare ansässig. „In dem Dorf sitzt seit den 90-er Jahren ein Pärchen auf der Kirche. In diesem Jahr kam nun ein zweites und wollte die Alteingessenen vertreiben“, erzählt Kurt Hofmann. Das hat nicht geklappt und so richteten sich die Neuankömmlinge ihr Domizil auf einem alten Schornstein her. Eine solche Situation hat der Rentner noch in keinem Dorf erlebt.

Andere Horste blieben hingegen bis jetzt leer, beispielsweise jene in Roga, Beseritz, Blankenhof, Chemnitz und auch in Neuenkirchen. Ein Fünftel aller Nester im Altkreis ist verwaist. Wenn erst ein Nest unbewohnt bleibe oder einer der beiden Partner ausfalle, würden in den darauffolgenden Jahren sofort größere Lücken in den Nachbarschaftshorsten entstehen, hat Hofmann beobachtet und weiß keine Erklärung für dieses Phänomen. Als Belege für diesen Prozess führt er unter anderem Galenbeck, Sponholz und Rühlow an. Dabei sei gerade im Süden des Altkreises der Storch stark vertreten gewesen.



Gruss aus Zirzow



Foto: Zander

Gib niemals auf!



Vielen Dank für Ihre Aufmerksamkeit!

