

Projekt AllinE - Hochschule Neubrandenburg - gefördert  
durch das BMBf im Rahmen des Förderprogramms  
"Aufstieg durch Bildung"

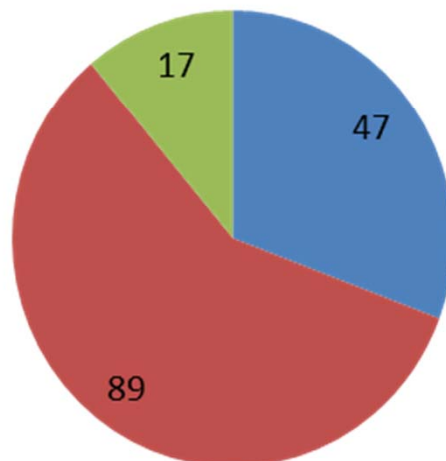
Ergebnisse der Onlinebefragung  
zur Erfassung von Weiterbildungsbedarf  
zur Qualifizierung in der beruflichen Praxis

Hier finden Sie eine Kurzdarstellung der Ergebnisse aus der  
Onlinebefragung:

- Geschlechtsverteilung: Es beteiligten sich 155 Personen, davon 57% Frauen, 30% Männer und 12% ohne Angabe.

**Befragungsgruppe nach Geschlecht  
(N=153)**

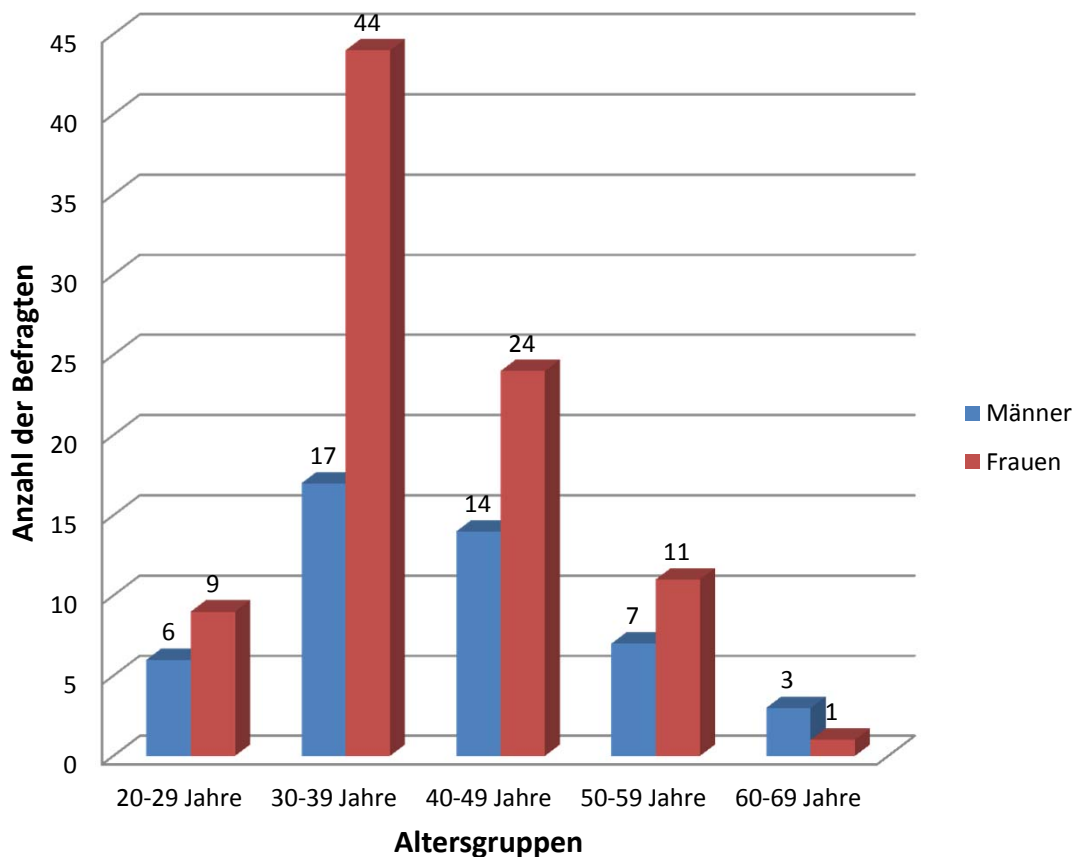
■ Männer ■ Frauen ■ keine Angabe



# Ergebnisse der Onlinebefragung zur Erfassung von Weiterbildungsbedarf zur Qualifizierung in der beruflichen Praxis

- Altersverteilung: Die primäre angesprochene Altersgruppe lag bei 30-39 Jahren (40%), der Mittelwert lag bei einem Alter von 35,3 Jahren. Insgesamt bewegte sich die Altersspanne der Befragten zwischen 24 bis 66 Jahren.

**Befragungsgruppe nach Altersgruppen und Geschlecht  
(N= 136)**

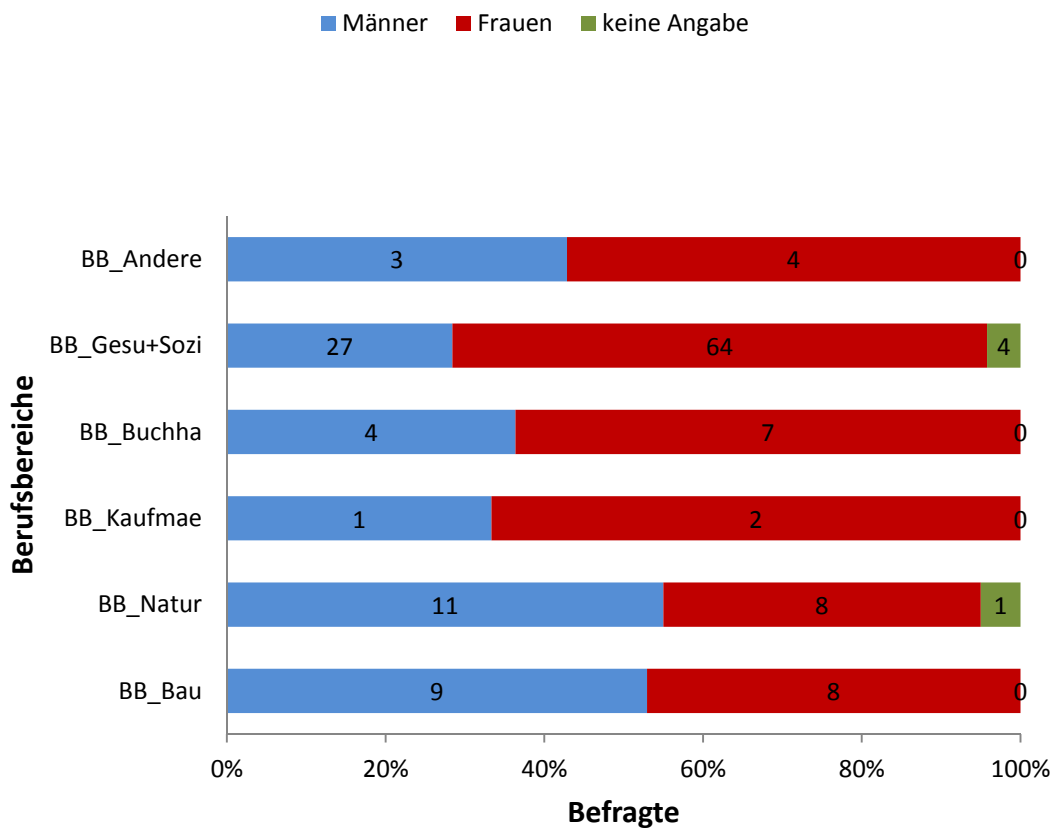


# Ergebnisse der Onlinebefragung

## zur Erfassung von Weiterbildungsbedarf zur Qualifizierung in der beruflichen Praxis

- Berufsgruppenzuordnung: 95 Befragte (62%) ordneten sich dem Gesundheits- und Sozialbereich zu, 37 (14%) kamen aus natur- und baubezogenen Berufsgruppen, 21 (14%) aus anderen Berufsbereichen.

**Zugeordnete Berufsbereiche der Befragungsgruppe nach  
Geschlecht**



# Ergebnisse der Onlinebefragung

## zur Erfassung von Weiterbildungsbedarf zur Qualifizierung in der beruflichen Praxis

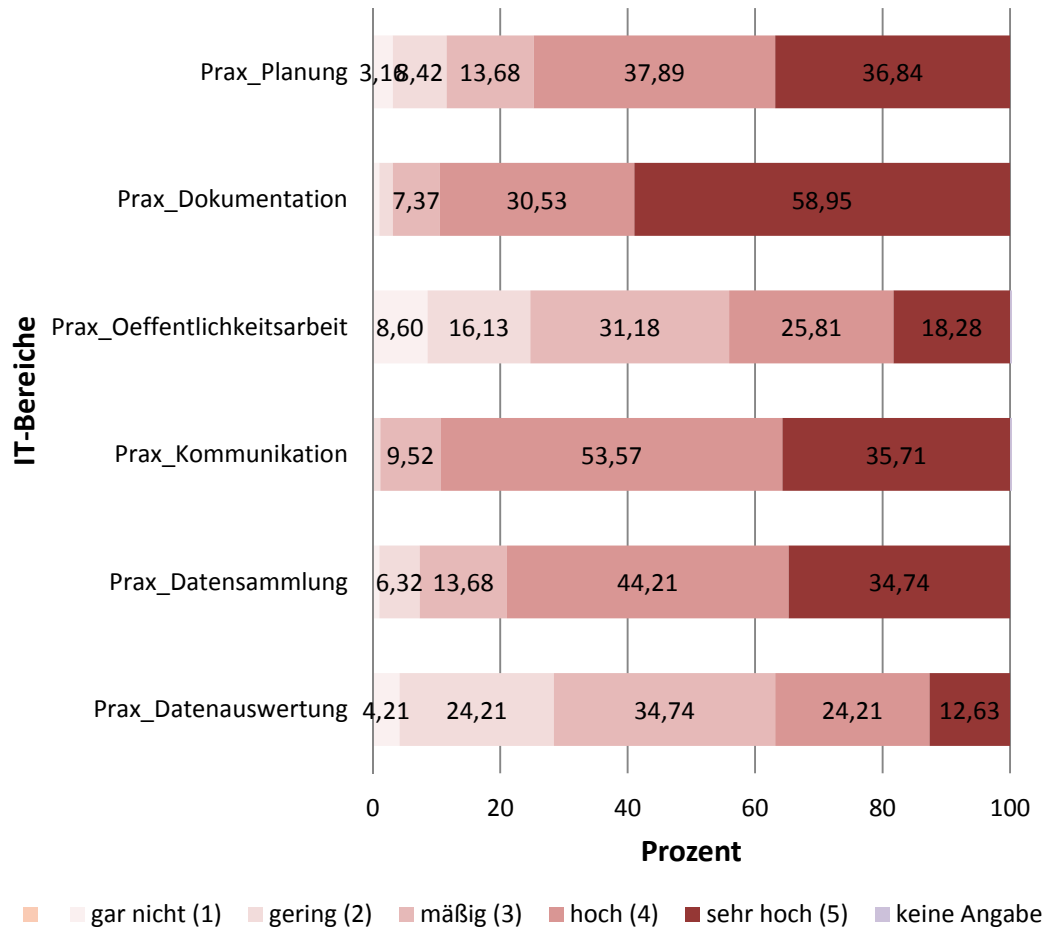
- Relevanz der angewandten Informatik: Die informationstechnische Durchdringung ihrer beruflichen Tätigkeiten wird von den Befragten als hoch eingeschätzt: Gemäß Antworten der Befragten nimmt der Umgang sowie die Anwendung von Informationstechnologien (wie z. B. Arbeit mit dem Computer/ mobiler Endgeräte, spezieller Software und Webanwendungen) im Durchschnitt 60% der täglichen Arbeit ein.

Befragte nach Berufsbereichen und eingeschätztem IT- Anteil in der täglichen Arbeit	N	summierte Prozente	Mittelwert Prozent IT Anteil	Min	Max	Standard- abweichung
BB_Andere	7	430	61,43	24	99	26,99
BB_Gesund+Sozial	95	4640	48,84	4	89	25,22
BB_Buchhaltung	11	697	63,36	29	94	18,35
BB_Kaufmännisch	3	252	84,00	79	94	7,07
BB_Naturbezogene	19	1717	90,37	49	99	14,31
BB_Baubezogene	16	1189	74,31	9	99	25,09
<b>Gesamt</b>	<b>151</b>	<b>8925</b>	<b>59,11</b>	<b>4</b>	<b>99</b>	<b>27,79</b>
Doppelte Zuordnungen	14					

# Ergebnisse der Onlinebefragung

## zur Erfassung von Weiterbildungsbedarf zur Qualifizierung in der beruflichen Praxis

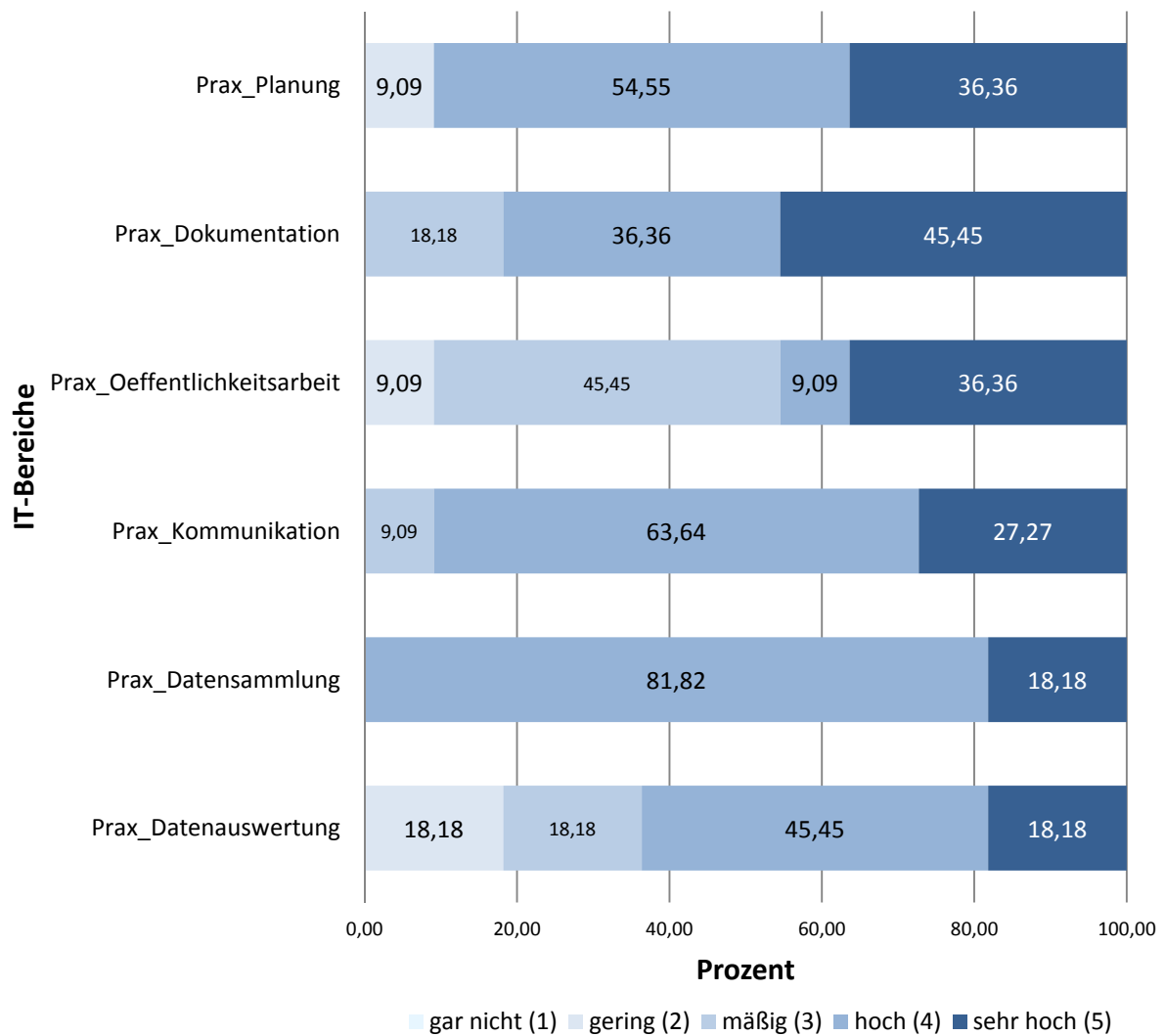
### Bedeutung der IT in den aktuellen Arbeitsbereichen der Befragten im Gesundheits-, Sozialwesen und in pädagogischen Bereichen (N=95)



# Ergebnisse der Onlinebefragung

## zur Erfassung von Weiterbildungsbedarf zur Qualifizierung in der beruflichen Praxis

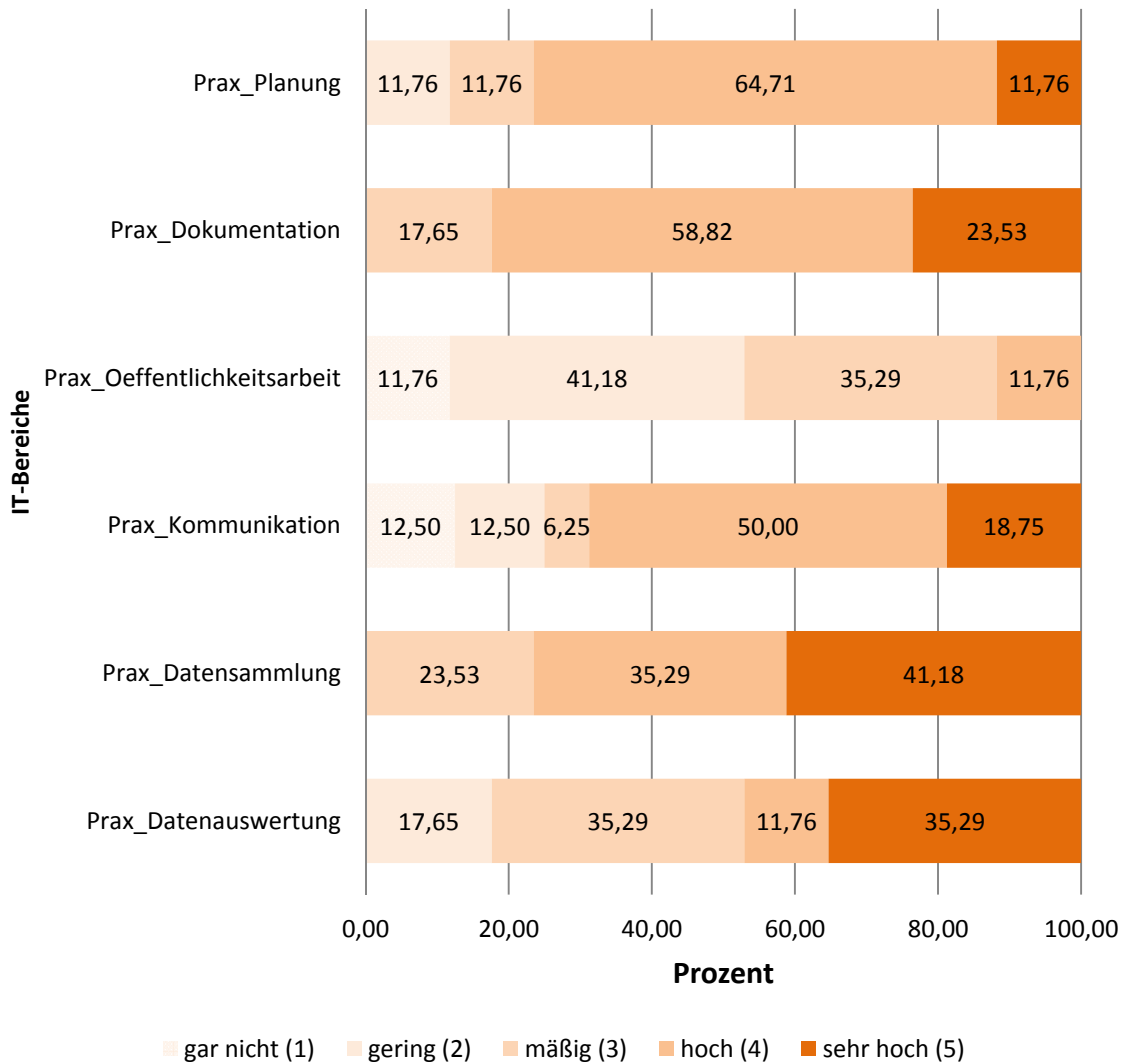
**Die Bedeutung von IT in den aktuellen Arbeitsbereichen der  
Befragten aus den Tätigkeitsbereichen  
Unternehmensorganisation, Buchhaltung, Recht, Verwaltung  
(N=12)**



# Ergebnisse der Onlinebefragung

## zur Erfassung von Weiterbildungsbedarf zur Qualifizierung in der beruflichen Praxis

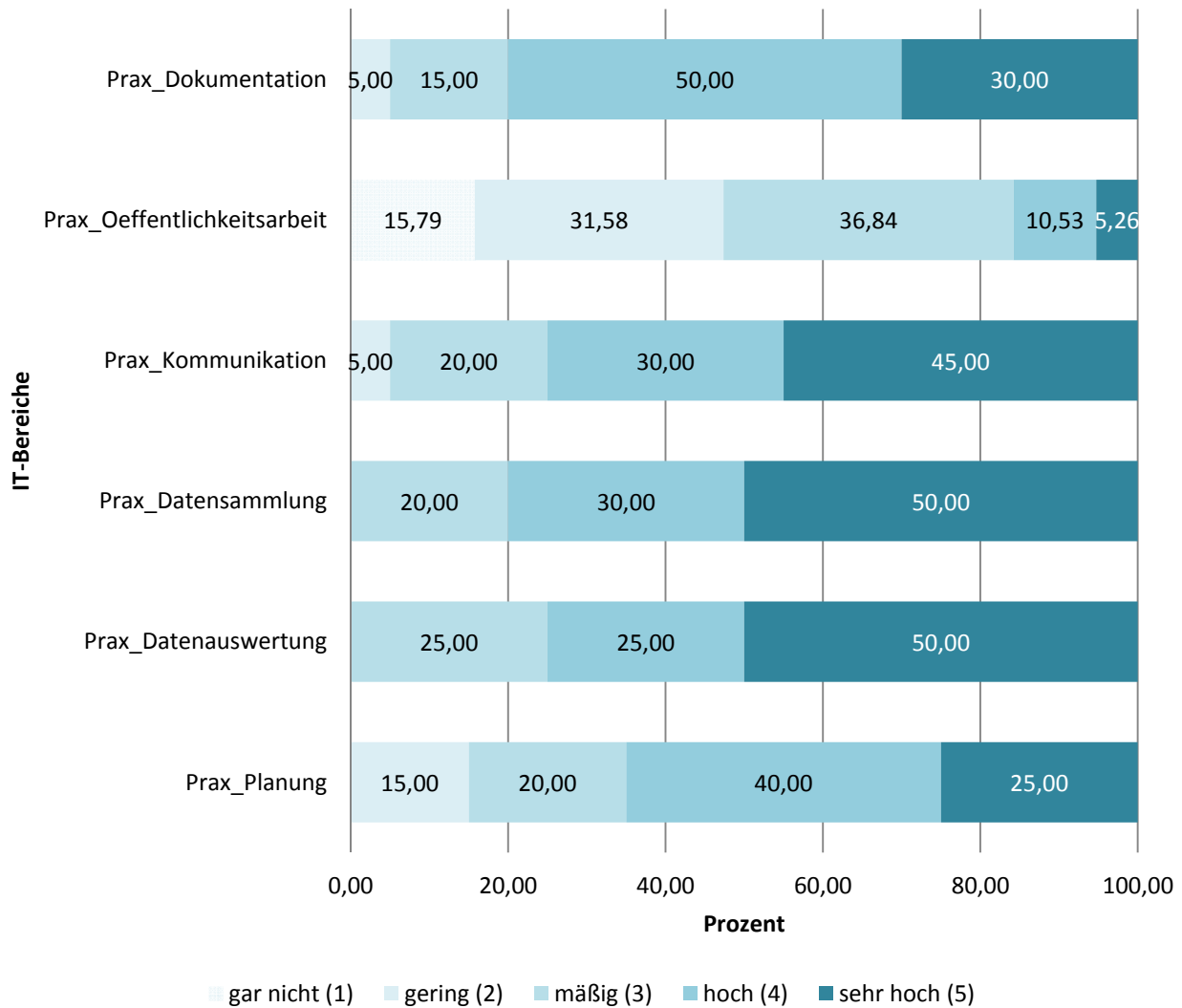
**Die Bedeutung von IT in den aktuellen Arbeitsbereichen der  
Befragten aus den Tätigkeitsbereichen Bau, Architektur,  
Vermessung, Gebäudetechnik (N=18)**



# Ergebnisse der Onlinebefragung

## zur Erfassung von Weiterbildungsbedarf zur Qualifizierung in der beruflichen Praxis

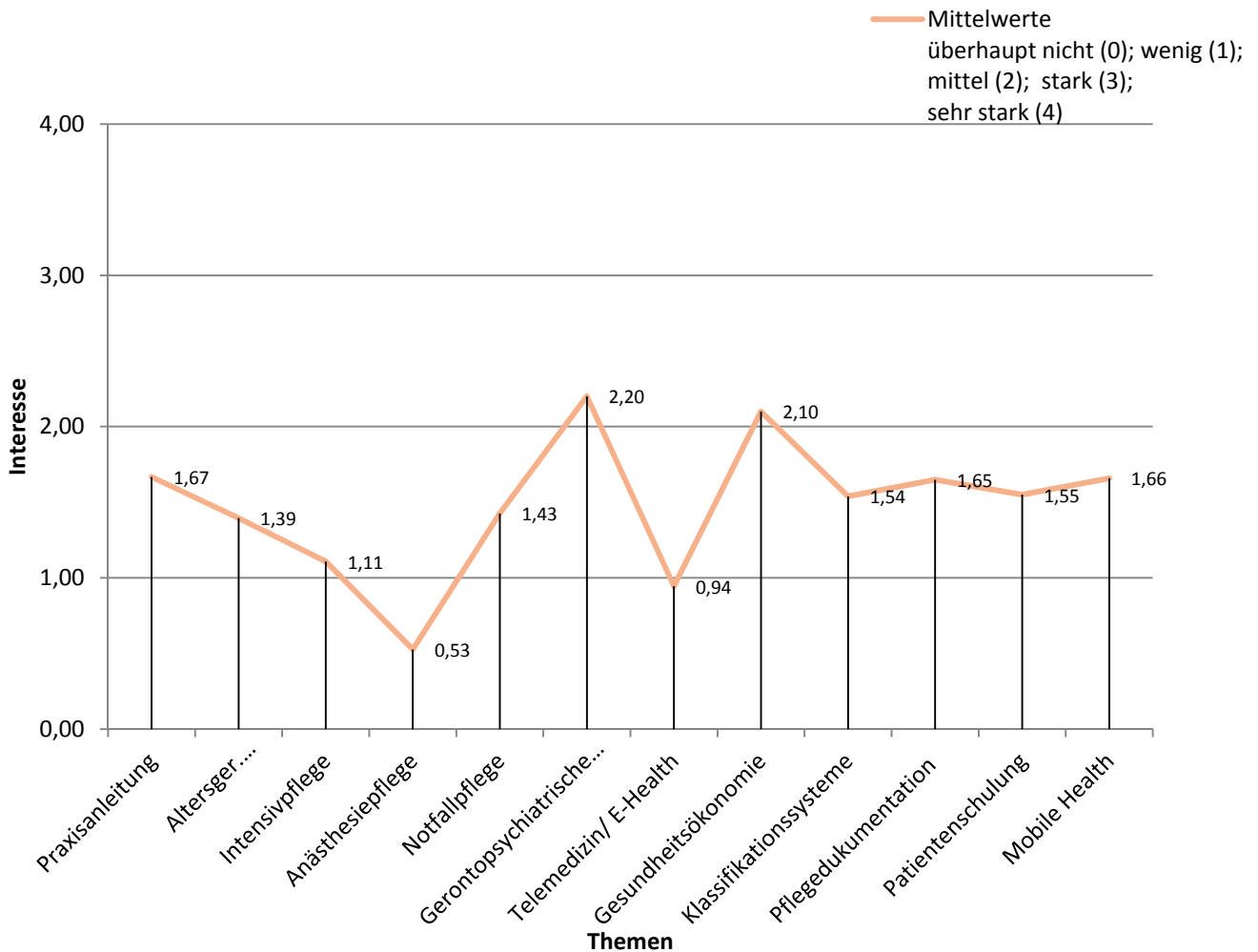
**Die Bedeutung von IT in den Arbeitsbereichen der Befragten aus dem Feld Naturwissenschaft, Geographie, Informatik (N=20)**





# Ergebnisse der Onlinebefragung zur Erfassung von Weiterbildungsbedarf zur Qualifizierung in der beruflichen Praxis

## Interesse der Befragten an Themen im Bereich Pflege N=43

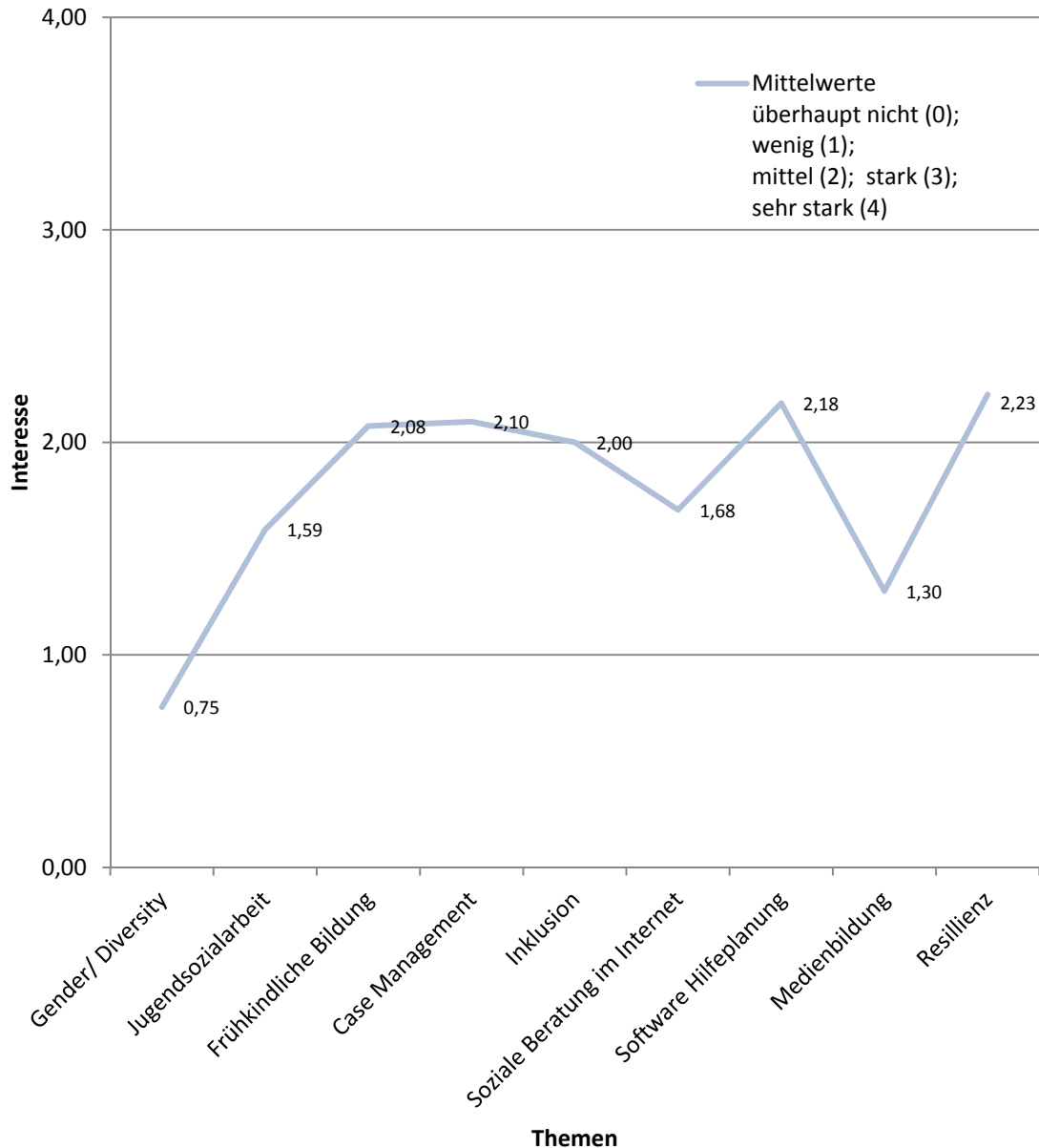


- Priorisierung von Weiterbildungsthemen der im Berufsbereich Pflege tätigen Personen:  
Gerontopsychiatrische Pflege (mittel – Ø 2,20),  
Gesundheitsökonomie (mittel – Ø 2,10), Praxisanleitung  
(mittel – Ø 1,67)

# Ergebnisse der Onlinebefragung

## zur Erfassung von Weiterbildungsbedarf zur Qualifizierung in der beruflichen Praxis

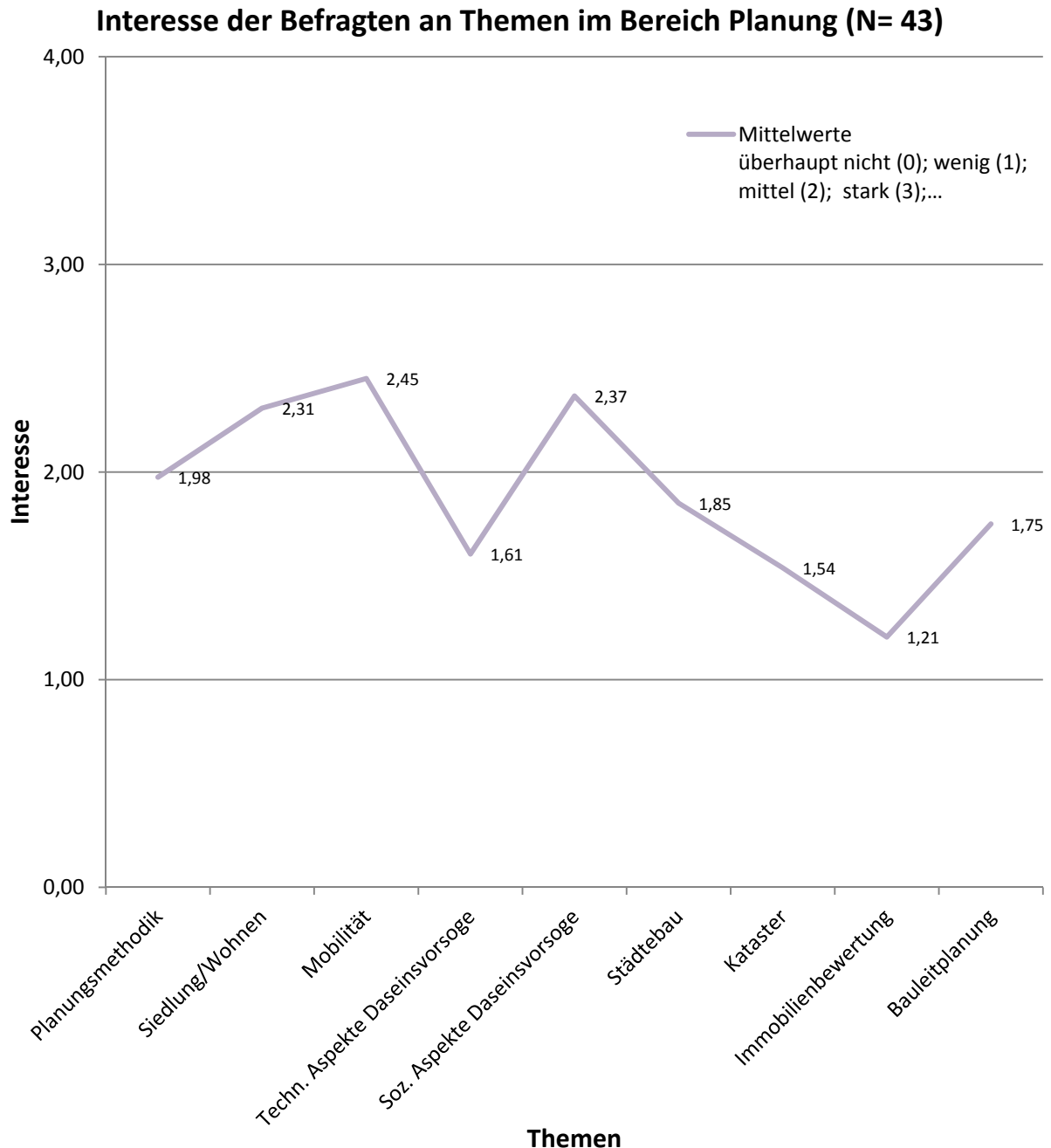
### Interesse der Befragten an sozialen Themen N= 75



- Priorisierung von Weiterbildungsthemen der im Berufsbereich Soziales tätigen Personen: Resilienz (mittel – Ø 2,23), Software Hilfeplanung (mittel – Ø 2,18), Case Management (mittel – Ø 2,10).

# Ergebnisse der Onlinebefragung

## zur Erfassung von Weiterbildungsbedarf zur Qualifizierung in der beruflichen Praxis

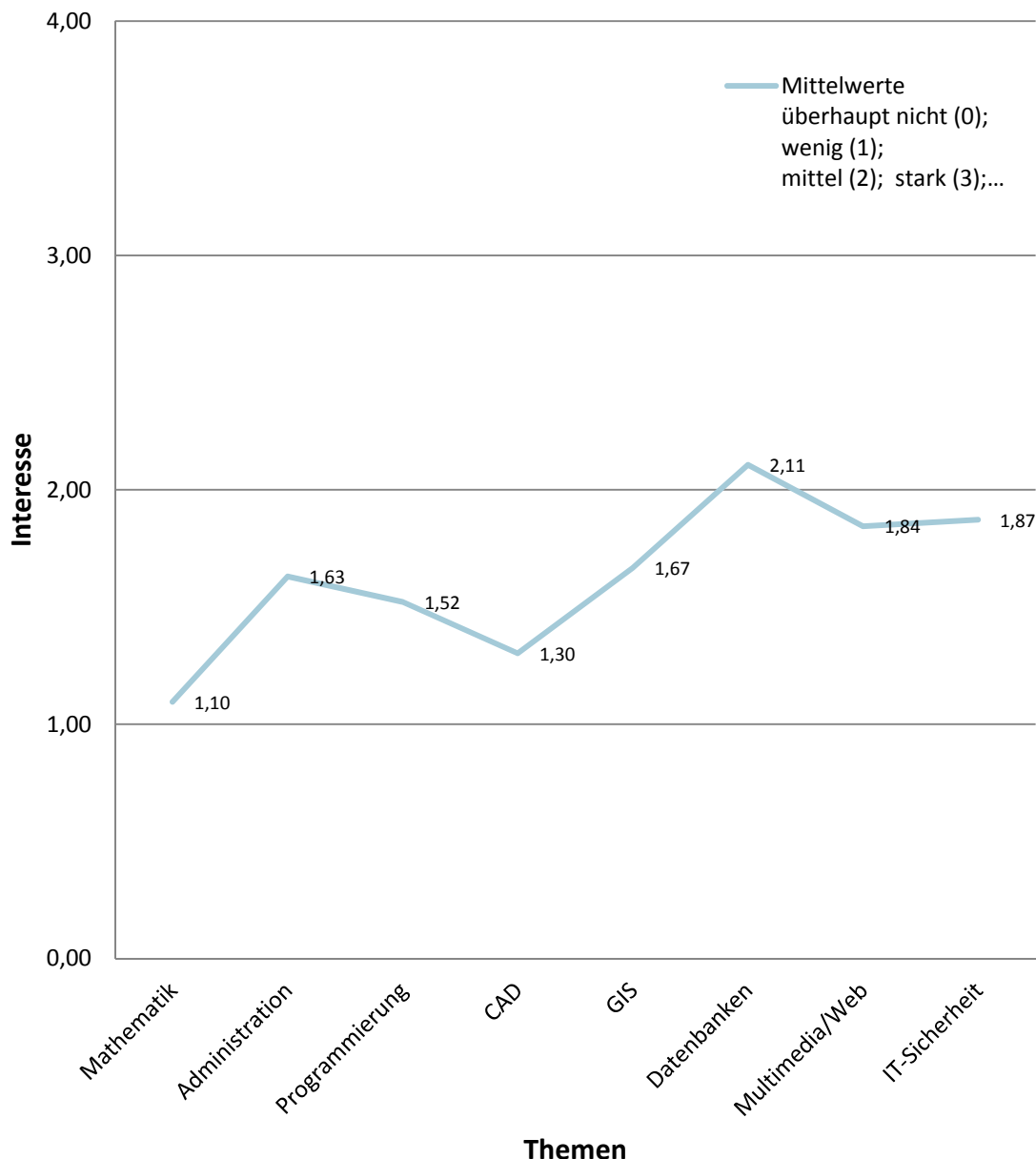


- Priorisierung von Weiterbildungsthemen der im Berufsbereich Planung tätigen Personen: Mobilität (mittel – Ø 2,45), Soziale Aspekte der Daseinsvorsorge (mittel – Ø 2,37), Siedlung/Wohnen (mittel – Ø 2,31).

# Ergebnisse der Onlinebefragung

## zur Erfassung von Weiterbildungsbedarf zur Qualifizierung in der beruflichen Praxis

Interesse der Befragten an Themen im Bereich Informatik  
(N= 54)

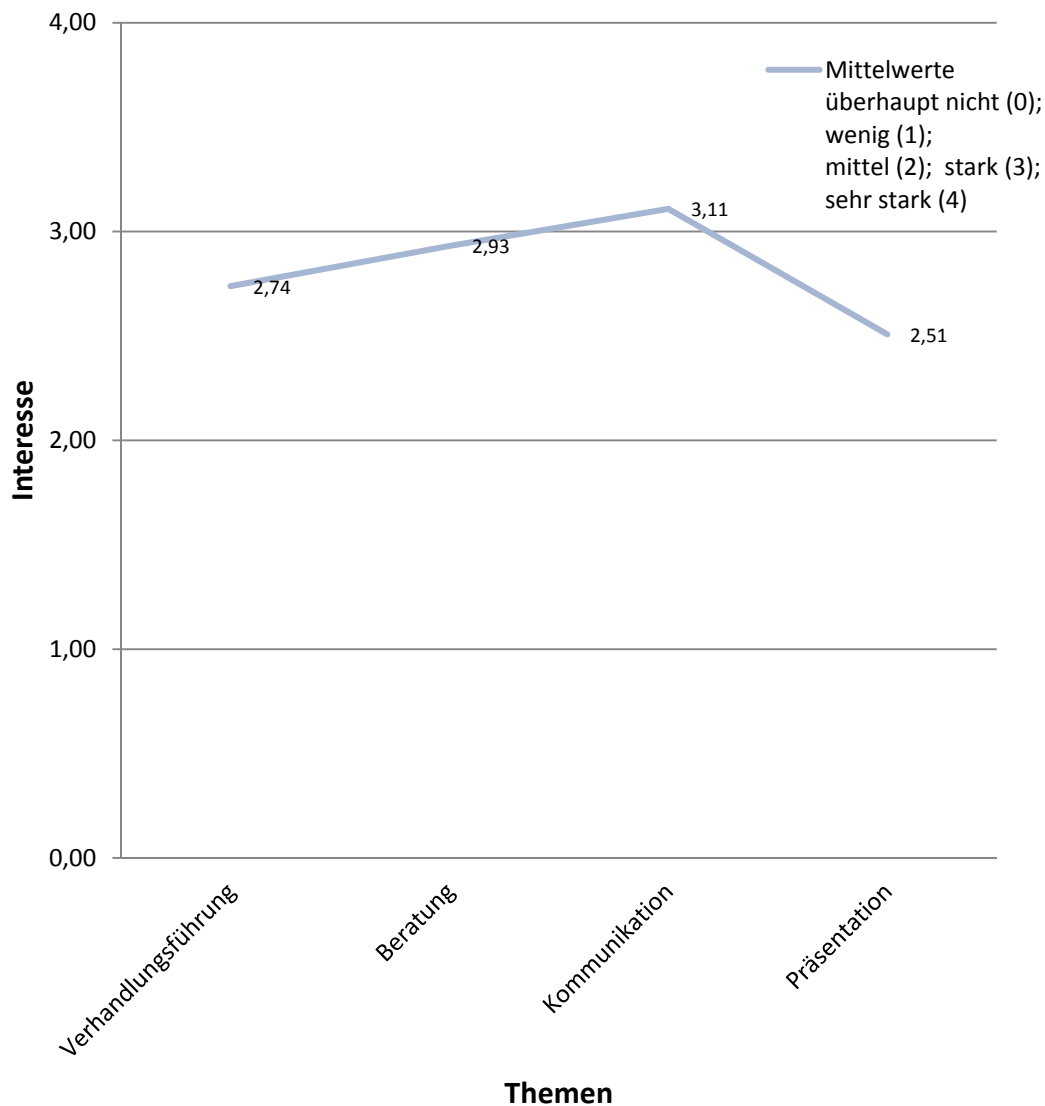


- Priorisierung von Weiterbildungsthemen der im Berufsbereich Informatik tätigen Personen (Skala bis 4 = max. Interesse): Datenbanken (mittel - Ø 2,11), IT-Sicherheit (mittel - Ø 1,87), Multimedia/WEB (mittel - Ø 1,84)

# Ergebnisse der Onlinebefragung

zur Erfassung von Weiterbildungsbedarf  
zur Qualifizierung in der beruflichen Praxis

## Interesse der Befragten an Themen aus dem Bereich der Schlüsselkompetenzen (N=155)

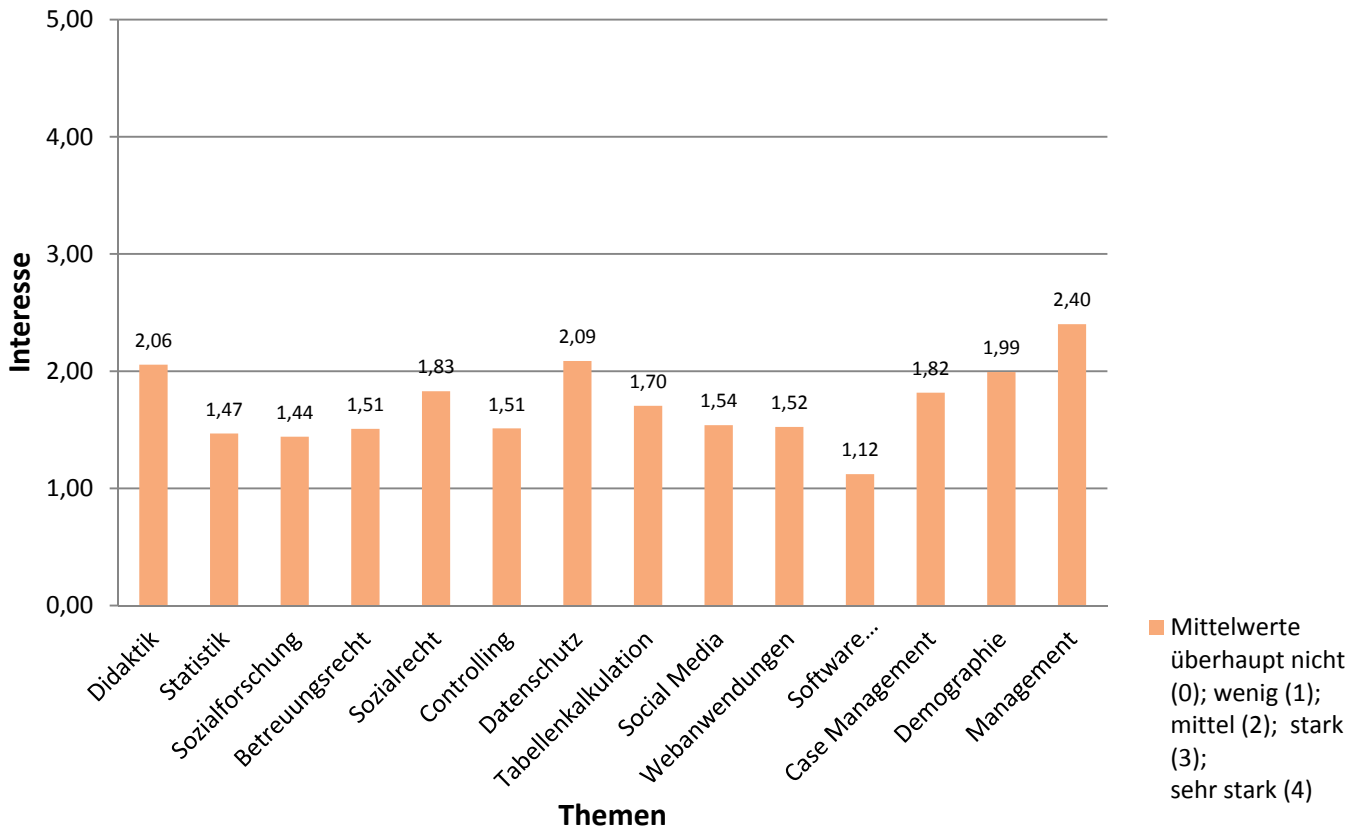


- Priorisierung von Weiterbildungsthemen der im Bereich Schlüsselkompetenzen (Skala bis 4 = max. Interesse):  
Kommunikation (stark – Ø 3,11), IT-Sicherheit (stark - Ø 2,93),  
Verhandlungsführung (stark - Ø 2,74)

# Ergebnisse der Onlinebefragung

## zur Erfassung von Weiterbildungsbedarf zur Qualifizierung in der beruflichen Praxis

### Interesse der Befragten an disziplinübergreifenden Themen



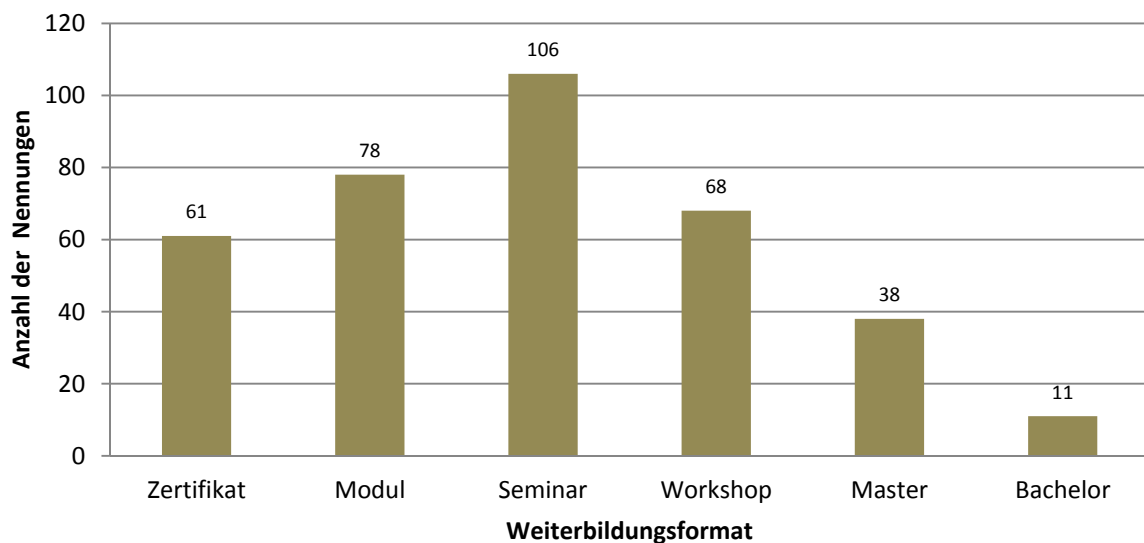
- Priorisierung von disziplinübergreifenden Weiterbildungsthemen bei allen Befragten (Skala bis 4 = max. Interesse): Management (mittel – Ø 2,40), Datenschutz (mittel - Ø 2,09), Didaktik (mittel - Ø 2,06)

# Ergebnisse der Onlinebefragung

## zur Erfassung von Weiterbildungsbedarf zur Qualifizierung in der beruflichen Praxis

- Gewünschte Angebotsformate für Qualifizierung und Weiterbildung: Seminar (N=106; 29%), Modul (N=78; 22%), Workshop (N=68; 19%), Zertifikat (N=61; 17%), Master (N=38; 10%), Bachelor (N=11; 3%) (Anhang).

### Gewünschte Angebotsformate für Weiterbildung (N=155)



# Ergebnisse der Onlinebefragung

## zur Erfassung von Weiterbildungsbedarf zur Qualifizierung in der beruflichen Praxis

### **Folgende Folgerungen lassen sich ableiten:**

Das Interesse an Weiterbildungsthemen im eigenen Tätigkeitsgebiet ist mäßig (durchgehend über alle Themengebiete Ergebnisse im mittleren Bereich). Attraktiv erscheint dagegen der Erwerb überfachlicher Kompetenzen, der sich bei der Auswertung der Befragungsdaten im Bereich der Schlüsselkompetenzen herauskristallisierte.

Disziplinübergreifend sticht vor allem ein Bedarf am Erwerb von Managementkompetenzen hervor. In diesem Kontext wäre auch auf eine erforderliche IT-Kompetenz bezogen auf berufsorientierte Aufgabenstellungen zu schließen, da die derzeitige informationstechnische Durchdringung hoch ist und mit weiteren gesellschaftlichen und arbeitsplatzbezogenen Veränderungen in diesem Bereich zu rechnen ist.